

IES SINEU | Codi 07008481

# MEMÒRIA FINAL DE CURS

EQUIP DIRECTIU  
CURS 2017-2018



Sineu 29 de juny de 2018

# ÍNDEX

## 1. VALORACIÓ GENERAL DEL CURS: OBJECTIUS GENERALS

## 2. VALORACIÓ I ANÀLISI DE L'EVOLUCIÓ DEL RENDIMENT ACADÈMIC DELS ALUMNES DURANT EL CURS.

- 2.1. Resultats interns .
- 2.2. Resultats externs

## 3. VALORACIÓ I ANÀLISI DEL SUPORT ALS ALUMNES.

- 3.1. Resultats dels suports als alumnes.
- 3.2. Valoració dels recursos per atendre a la diversitat.

## 4. ANÀLISI DE L'ORGANITZACIÓ GENERAL DEL CURS. (PROCESSOS D'ENSENYAMENT – APRENENTATGE) .

- 4.1. Valoració, anàlisi i propostes d'horari (alumnes i professors), i criteris pedagògics utilitzats per a l'elaboració.
- 4.2. Valoració i anàlisi dels processos.
- 4.3. Valoració, anàlisi i propostes referides a la utilització dels recursos i les instal·lacions.

## 5. AVALUACIÓ DE L'APLICACIÓ DELS DOCUMENTS CURRICULARS.

- 5.1. Concreció Curricular.
- 5.2. Programacions didàctiques.
- 5.3. Programacions d'aula.

## 6. VALORACIÓ DE LA PARTICIPACIÓ I APORTACIONS DE LA COMUNITAT EDUCATIVA (PROFESSORAT, ALUMNAT, PARES I MARES, PERSONAL NO DOCENT...)

## 7. VALORACIÓ DELS RECURSOS HUMANS I DEL CLIMA DEL CENTRE.

- 8. ANNEX 1. Acta d'aprovació de la memòria per part del consell escolar.
- ANNEX 2. Resultats acadèmics interns i comparatives amb l'illa i les IB.
- ANNEX 3. Objectius plantejats a la PGA i resultats recollits a la memòria.
- ANNEX 4. Memòria dels departaments i de les coordinacions.

# 1. VALORACIÓ GENERAL DEL CURS: OBJECTIUS GENERALS

## Introducció

Aquest curs escolar ha esdevingut amb la normalitat que hauria de ser la tònica habitual des del punt de vista organitzatiu i acadèmic. S'han anat cobrint de forma satisfactòria les baixes del professorat, l'evolució dels resultats, la bona convivència i l'evolució positiva dels projectes de centre confirmen el curs normal. Dins els aspectes més negatius hi posarem la falta d'atenció per part de l'IBISEC en voler resoldre els problemes de l'edifici (goteres i instal·lacions deficientes), el funcionament del servei de transport i la poca confiança que mostra la conselleria amb el nostre centre educatiu.

El ROF (Reglament d'organització i funcionament) ha estat revisat, la PGA aprovada, l'informe d'inspecció sobre la gestió i funcionament (instrument d'autoavaluació) ha estat positiu amb algunes deficiències que incorporarem en aquesta memòria, hem començat a actualitzar la CCB amb documents com els itineraris, el tractament, seguiment i recuperació de pendents i repetidors. S'han format els docents amb noves metodologies. L'obtenció de premis, la participació en projectes de mobilitat i pràctiques formatives a l'estranger (Erasmus +), l'espai expositiu, les activitats extraescolars, les celebracions, etc... han fet que aquest curs es pugui considerar com a bo.

Les PD dels departaments s'han revisat i adaptat als nous models que demana el DIE, al mateix temps s'han revisat les programacions d'aula d'acord amb el model aprovat per la CCP. Respecte a l'inici de revisió del PEC, hem de dir que no s'hi ha treballat, i serà objecte de treball, debat i revisió el proper curs.

Una queixa del claustre de professorat que ha generat un poc de malestar és el no compliment de l'acord de les 18h lectives de docència, deixant en mans de l'equip directiu i, dins les seves possibilitats horàries la possibilitat de l'atorgament

Degut al fet que al passat curs escolar s'arribés a un acord majoritari sobre els itineraris docents i curriculars per a L'ESO i el batxillerat, aquest curs escolar no s'ha produït cap canvi al respecte, mantenint la distribució horària per matèries del present curs per al curs 2018-2019.

Aquest curs escolar, serà el primer en el qual realitzarem programes de gestió i intercanvi d'experiències educatives ERASMUS +.

També dins el pla de seguiment de pendents, hem considerat adequat la figura del coordinador de seguiment que serà l'encarregat de fer el seguiment individualitzat de l'alumne a l'hora que ajudarà als departaments en aquest aspecte.

L'atenció als alumnes NESE i NEE ha experimentat un canvi amb el tractament que se'ls hi dona, passant del programa 2+1 dels darrers anys al tractament individualitzat i inclusiu de l'alumne.

Pel que fa al concret desenvolupament del curs, en línies generals podem considerar que ha funcionat de forma satisfactòria. En especial volem destacar que la convivència ha estat bona, amb un baix índex de conflictivitat, que s'ha avançat en el seguiment i control de l'absentisme, que els resultats acadèmics van millorant, que s'ha desenvolupat un elevat nombre d'activitats complementàries i extraescolars, amb una gran participació per part de l'alumnat, l'organització de nombroses diades commemoratives coincidint amb

el dia internacional de diverses temàtiques, que han permès treballar els temes transversals, l'èxit en la participació del nostre alumnat en diverses proves i concursos... També és important assenyalar que els resultats des alumnes a la Selectivitat ha sigut lleugerament superior a la mitjana de les IB, tot i què han enpitjorat respecte al curs passat. Hem baixat 9 punts respecte al curs passat que fou del 100%. Tot i que els resultats poden ser millors, creim que demostra que els nostres alumnes surten ben preparats i que la feina de tots plegats va en la bona línia.

Estam satisfets del bon clima aconseguit dins la nostra comunitat educativa, on pensam que s'han creat les condicions adequades per dur a terme l'activitat docent de forma satisfactòria i per augmentar l'arrelament i el sentiment de pertinença al centre, de formar-hi part, de trobar-s'hi bé.

**Finalment no ens podem estar de lamentar que ens continuen mancant recursos i plantilla per poder fer la feina amb les millors condicions, que les ràtios continuen essent altes, que les hores lectives del professorat continuen essent excessives i que el nostre centre té alguns problemes estructurals que aquest curs no tan sols no s'han resolt sinó que s'han agreujat de forma notable, amb nombroses goteres cada vegada que plouia i diverses aules que quedaven inutilitzables, totalment inundades. És urgent que la Conselleria dugui a terme les actuacions necessàries per resoldre aquesta problemàtica, que podria acabar provocant alguna desgràcia.**

Fem a continuació una valoració dels objectius fixats al projecte de Direcció i el seu seguiment:

### **Objectius (del projecte de direcció)**

- 1.- Millorar els resultats acadèmics i reduir l'abandonament escolar
- 2.- Millorar l'atenció a l'alumnat, fent especial incidència en l'atenció a la diversitat, l'acció tutorial i en l'orientació acadèmica i professional.
- 3.- Millorar la convivència en el centre i l'aplicació de mesures disciplinàries per garantir el necessari clima de treball i ordre dins les aules.
- 4.- Potenciar la implicació de l'alumnat amb el centre, col·laborant activament en les activitats que s'hi duen a terme i valorant el manteniment i la neteja de les instal·lacions.
- 5.- Atendre, en la mesura de les disponibilitats, l'alumnat amb dificultats derivades de les mancances socioeconòmiques de les famílies, mantenint l'actual sistema de préstec i reutilització de llibres de text i assegurant l'accés de tots els alumnes a les activitats bàsiques del centre.
- 6.- Millorar la coordinació del professorat, incidint en l'eficàcia de la feina i de les reunions, reduint al màxim la burocràcia i fomentant la cohesió, la formació i la col·laboració entre tot l'equip educatiu.
- 7.- Potenciar la imatge del centre i les relacions amb les famílies, la societat i les escoles de primària de la comarca.
- 8.- Treballar per mantenir un centre arrelat al país, compromès amb la llengua, la cultura i les tradicions de Mallorca i de les Illes Balears.

- 9- Millorar i optimitzar l'ús i aprofitament del nostre espai i recursos, així com definir, implantar i avaluar un model de gestió que cerqui la qualitat global del centre.
- 10- Revisar el PAEC (Pla d'activitats extraescolars i complementàries) amb la finalitat que es realitzin activitats relacionades amb el procés d'aprenentatge i amb els objectius del PEC, de forma coordinada, tant dins com fora del centre.
- 11- Augmentar el sentiment de pertinença al centre de tots els membres de la comunitat educativa.

## Anàlisi de les actuacions per aconseguir els objectius

| Objectiu núm.                     | Actuacions   | Temporització                             |  |
|-----------------------------------|--|---|--|
| 1<br>Millorar resultats acadèmics | 1.1- Treballar la planificació, a les hores de tutoria, i implicar a les famílies.   | Tot el període                            | <ul style="list-style-type: none"> <li>. Activitats a tutoria de tècniques d'estudi.</li> <li>. Reunions periòdiques amb famílies i</li> <li>. Informació a les famílies avaluació inicial i de seguiment .</li> </ul>   |
|                                   | 1.2- Agilitar el control de les faltes d'assistència i comunicar-les a les famílies i, si escau a Serveis Socials  | Tot el període                            | <ul style="list-style-type: none"> <li>. Control faltes setmanal a les RAT amb els tutors</li> <li>. Reunions setmanals amb serveis socials</li> <li>. Comunicacions a les famílies per telèfon i SMS</li> </ul>   |
|                                   | 1.3- Revisar setmanalment amb els tutors el procés d'aprenentatge dels alumnes (per si és necessari fer alguna intervenció a nivell individual o grupal) | Tot el període                            | <ul style="list-style-type: none"> <li>. Seguiment per part dels tutors i orientació de l'alumnat amb més dificultats</li> <li>. Seguiment de tot l'alumnat cada mes amb les REE</li> <li>. seguiment dels suports a l'aula</li> </ul>   |
|                                   | 1.4- Revisar trimestralment els resultats acadèmics a fi d'extreure conclusions per millorar els processos d'ensenyament - aprenentatge                  | Tot el període, després de cada avaluació | <ul style="list-style-type: none"> <li>. Reunions d'avaluació</li> <li>. Reunions d'avaluacions inicial i de seguiment</li> <li>. Document informe avaluació inicial i de seguiment</li> <li>. Anàlisis de resultats per part dels departaments</li> <li>. Seguiment específic per part d'inspecció dels resultats d'algunes matèries</li> </ul> |
|                                   | 1.5- Promoure activitats perquè els alumnes, des de 1r. D'ESO fins a batxillerat, redactin millor i treballar les tècniques d'estudi.                    | Tot el període                            | <ul style="list-style-type: none"> <li>. Tasques realitzades pels departaments lingüístics</li> <li>. Participació en concursos de redacció</li> <li>. Activitats a tutoria (DO)</li> <li>. Pla de sintaxi i ortografia</li> </ul>   |
|                                   | 1.6- Reconeixement als alumnes que obtinguin bon resultats   | Tot el període                            | <ul style="list-style-type: none"> <li>. Pàgina web</li> <li>. Diplomes a final de curs en reconeixement a l'esforç i resultats a tot l'alumnat amb més de 8,5 de mitjana.</li> </ul>  |

|                             |   |                |  |
|-----------------------------|---|----------------|--|
|                             | 1.7- Reconeixement als grups amb millors resultats  | Tot el període | . <i>Reconeixement i premi Ecoaula</i><br>. <i>Reconeixements a tutoria</i>  |
|                             | 1.8- Afavoriment de la participació en premis i programes (premi extraordinari batx., premi excel·lència ESO, Olimpíades, Cangur,...) | Tot el període | . <i>Participació a olimpíades: Economia, Física, miniolimpiada de Biologia i de Química, proves Cangur, Història de l'Art, Geografia, Llatí i Traducció de textos llatins, Anglès, etc...</i><br>. <i>Premi a l'olimpiada de traducció, a les proves cangur, al concurs scratch (disseny de jocs per a alumnes AC), i diversos d'economia.</i>                  |
|                             | 1.9. Intervenir des de principi de curs amb l'alumnat disruptiu per trencar amb la dinàmica del curs anterior.                        | Tot el període | . <i>Accions contínues fetes per cap d'estudis: diàleg, avisos, amonestacions, parlar amb les famílies...</i><br>. <i>Cada alumne s'ha tractat seguint la normativa del centre i de manera individualitzada. Assessorament DO. Activitats a tutories</i>   |
|                             | 1.10.- Promoure el màxim d'agrupaments flexibles possibles  | Tot el període | . <i>Matemàtiques (2 i 3 ESO), anglès (4 ESO). Desdoblaments a BG, FQ, Anglès, Tecnologia.</i>   |
|                             | 1.11.- Participar en els programes EOIES, així com en el d'auxiliar de conversa   | Tot el període | . <i>Auxiliar de conversa d'alemany i anglès i bons resultats en les proves de EOI A1 i A2 alemany i A2 i B1 Anglès</i>  |
|                             | 1.12.- Promoure la participació del centre (o d'alumnes) en el programa Erasmus +   | 2n any-3r any  | . <i>Tres alumnes han fet part de les FCT a l'estranger, dos programes de mobilitat en funcionament i petició de nous per al curs 2018-2019</i>  |
| 2<br>Atenció a<br>l'alumnat | 2.1- Optimitzar l'organització dels reforços, adaptacions curriculars, agrupaments flexibles, PALIC, etc.                             | Tot el període | . <i>Suport inclusiu dins l'aula dues sessions setmanals de les matèries instrumentals a 1r i 2n ESO</i><br>. <i>Satisfacció pel fet de cada membre de l'equip de suport es dediqui a una única matèria</i><br>. <i>ACIs coordinades amb el DO</i><br>. <i>hores de Palic insuficients Conselleria (6). El centre n'ha disposades 12 amb recursos de suport.</i> |
|                             | 2.2.- Revisar i impulsar el pla d'acció tutorial: orientació acadèmica i professional, habilitats cognitives i socials.               | Tot el període | . <i>Iniciat per part del DO, i treballat i millorat en alguns aspectes. Aspecte a fer feina el curs vinent d'acord amb les conclusions de l'informe d'inspecció.</i>  |

|  |  |   |   |
|--|--|---|---|
|  | <p>2.3- Millorar i sistematitzar la coordinació amb els centres de primària adscrits.</p>  | Tot el període                                | <p>. Reunions periòdiques amb les direccions dels centres adscrits, tema a desenvolupar: hàbits d'estudi, Elaborat Pla de coordinació amb els centres adscrits. Sol·licitud d'un curs de coordinació de cara al curs vinent de matemàtiques.</p>  |
|  | <p>2.4- Informatitzar els expedients dels alumnes NEE i NESE, de tal forma que la informació sobre aquests alumnes i les adaptacions que se'ls fan estigui fàcilment disponible d'una any per l'altre.</p> | Implantació progressiva a partir del 1r. any. | <p>. Seguint amb l'acció iniciada el curs passat</p>  |
|  | <p>2.5- Respectar els criteris legals d'elecció de l'alumnat dels programes de millora , i d'FP Bàsica</p>   | Tot el període                                | <p>. S'han analitzat les possibilitats i els candidats possibles des de la primera avaluació.<br/>         . Els EE han pres els acords i s'ha parlat amb les famílies.<br/>         . S'han posat normes ,s'ha donat suport i s'ha fet seguiment</p>   |
|  | <p>2.6- Posar a disposició a la xarxa i aprofitar materials de suport i d'ampliació</p>  | Tot el període                                | <p>. Alguns departaments tenen continguts i materials penjats a diferents plataformes.</p>  |
|  | <p>2.7-Orientació individualitzada de l'itinerari formatiu/professional més adequat,</p>   | Tot el període                                | <p>. Activitats d'orientació professional des de 3 ESO fins a 2 BAT<br/>         . Nou document de consell orientador a 4ESO<br/>         . Atenció individualitzada DO</p>   |
|  | <p>2.8.- Elaborar i desenvolupar la base de dades d'alumnes que poden formar part del programa Alerta Escolar.</p>   | Tot el període                                | <p>. Llistat d'alumnes amb la documentació. Aquest curs no s'ha treballat el programa. Dues persones són les responsables, i de cara al curs vinent hi ha la possibilitat d'implementar el programa amb un projecte Erasmus sobre primers auxilis i mètodes d'intervenció als centres davant emergències.</p> |
|  | <p>2.9.- Prendre mesures per atendre els alumnes de PMAR a 4ESO.</p>   | 1r any  | <p>. Implantació el curs 2016-17 del programa IARE amb bons resultats. De cara al curs vinent el 4t PRAQ és un curs oficial.</p>  |



|                                  |  |                |  |
|----------------------------------|--|----------------|--|
| 3<br>Convivència<br>i disciplina | 3.1- Actualitzar el pla de convivència i impulsar el programa de mediació escolar  | Primer any     | <p>. L'ED té un ROF actualitzat el present curs que fa les funcions de pla de convivència. Falta la creació de la comissió de convivència.</p> <p>. Informació i taller de mediació a tutories</p> <p>.Formació d'alumnes per fer de mediadors. Bon funcionament de les mediacions del present curs evitant situacions més greus de convivència.</p> |
|                                  | 3.2- Actualitzar el Reglament d'Organització i Funcionament. clares, consensuades i conegudes per tota la comunitat escolar. | Primer any     | <p>. ROF actualitzat el present curs</p>   |
|                                  | 3.3- Desenvolupar un programa de tutories individualitzades i entre iguals   | Tot el període | <p>. Només s'ha pogut fer amb els alumnes que presentaven més dificultats. Amb els suport del DO. S'ha aprovat un pla per atendre els repetidors amb seguiment i tutories individualitzades, però NO entre iguals.</p>   |
|                                  | 3.4- Ser model o referent en tot moment d'hàbits saludables de convivència.  | Tot el període | <p>. Normativa del ROF</p> <p>. Activitats de tutoria i activitats de tutoria externes</p>   |
|                                  | 3.5- Establir un protocol ràpid i eficaç per a la tramitació dels expedients disciplinaris.                                  | Tot el període | <p>. Hem elaborat un document per agilitzar la tasca dels expedients disciplinaris. S'ha donat suport al professorat que ha instruït expedients. Tres aquest curs escolar. Negatiu el fet de no poder comptar amb el programa REFER.</p>   |
|                                  | 3.6- Combatre amb tot el rigor i amb totes les eines a l'abast el consum de tabac i drogues en el centre i en el seu entorn. | Primer any     | <p>. S'ha treballat a tutories (professionals externs) a tots els nivells i grups</p> <p>. Des del primer dia s'ha informat i s'han posat amonestacions, s'han fet expulsions segons cada cas. La sensació és bona en aquest aspecte.</p>  |
|                                  | 3.7-Coordinació amb la policia local i Guàrdia Civil   | Primer any     | <p>. Hem tengut poc contacte amb el policia tutor del municipi, però si s'ha signat un acord entre quatre municipis i l'ajuntament de Sineu per disposar dels policies tutors de Sant Joan, Sencelles i Llubí.</p>   |

|  |   |   |  |
|--|---|---|--|
|  | <p>3.8- Elaboració d'un decàleg de bones pràctiques per part del alumnes a cada tutoria.</p> <p>3.9- Crear de forma permanent una aula de convivència</p> <p>3.10.- Establir actuacions per millorar l'acceptació i reconeixement de la diversitat.</p>   | <p>A partir de primer any</p> <p>A partir del primer any</p> <p>curs 2016-17</p>                              | <p><i>. Activitat feta a tutoria a tots els nivells i grups, així com sobre l'ús dels telèfons mòbils.</i></p> <p><i>. Creada des del primer dia, dins el marc normatiu aprovat en el ROF. La valoració no és del tot positiva ja que no es fa l'ús que li correspon. Replantejament de cara al curs vinent.</i></p> <p><i>. Activitats de tutories internes i externes i exposicions al hall</i></p>  |
| <p>4<br/>Implicació de l'alumnat amb el centre</p> | <p>4.1 Potenciar i donar rellevància a la figura dels delegats. Fer reunions periòdiques dels delegats amb prefectura d'estudis.</p> <p>4.2.- Valorar públicament la participació dels alumnes a les activitats del centre</p> <p>4.3- Potenciar la Comissió mediambiental com a òrgan assessor i de consulta en temes de reciclatge i estalvi</p> <p>4.4- Fomentar la participació de l'alumnat en l'organització de les activitats extraescolars.</p> <p>4.5.- Animar i conscienciar a l'alumnat de l'obligació de mantenir net el centre i , per tant de la neteja en hores de tutoria dels patis.</p> | <p>Tot el període</p> <p>Tot el període</p> <p>Tot el període</p> <p>Tot el període</p> <p>Tot el període</p> | <p><i>. Activitats de tutoria</i><br/><i>. Reunions periòdiques de delegats. Funcionament, peticions, vagues, etc...</i><br/><i>. Tenir en compte les recomanacions de les juntes</i></p> <p><i>. Tasca diària de tot el professorat</i><br/><i>. Activitats de centre organitzades per Extraescolars amb coordinació amb els Departaments (veure memòria extraescolars)</i></p> <p><i>. Aquest curs ha estat la Comissió mediambiental qui ha portat el tema de reciclatge i estalvi en coordinació amb Cap d'estudis.</i><br/><i>. Actuacions en relació al concurs Ecoaula ( veure memòria )</i></p> <p><i>. Activitats d'aprenentatge servei en les activitats de , Voluntaris Lingüístics, patis, tallers a final de curs, etc...</i></p> <p><i>. Pla de neteja del centre duit a terme per tutories i comissió mediambiental. Conscienciació en matèria de reciclatge, ús del paper alumini, estalvi aigua, etc...</i></p> |

|   |   |   |   |
|---|---|---|---|
| <p><b>5</b><br/>Ambit socio-econòmic</p>    | <p>5.1 Actualitzar el Reglament de funcionament del programa de reutilització de llibres de text i material didàctic.</p> <p>5.2- Reglamentar el sistema de pagament de les taxes d'escolarització i del material didàctic a terminis.</p> <p>5.4- Destinar l'1% del pressupost del centre a fons social per a facilitar l'accés dels alumnes amb necessitats a activitats bàsiques del centre. Establir criteris preferents per als alumnes beneficiaris.</p> <p>5.5- Potenciar la compra de llibres usats en bon estat (de text i o de lectura) per disposar d'un fons per aquells alumnes que no els poden adquirir</p> <p>5.6.- Estudiar seriosament la incorporació de llibres digitals amb els continguts com eina educativa.</p> | <p>Curs 2016-17</p> <p>Curs 2015-16</p> <p>A partir de 2014</p> <p>Tot el període</p> <p>Tot el període</p> | <p>. S'ha anat posant al dia segons l'ultim acord pres pel Consell Escolar dia 13 de juny. Incorporar PMAR a partir de 2018-2019</p> <p>. Fet<br/>. Es manté contacte amb Serveis Socials i es fa un seguiment dels pagaments, però constatem que és complicat. Rebem ajuda de la Conselleria que serveix per gestionar qualsevol necessitat</p> <p>. Fet d'acord amb Serveis Socials de la Mancomunitat del Pla.</p> <p>. A final de curs s'ha potenciat la compra de llibres usats<br/>. L'AMIPA recolza l'acció i organitza un mercadet de segona mà per a llibres de lectura i Batxillerat</p> <p>. Es van implantant de forma pausada. Aquest curs hi hem tengut Música, Tecnologia 3' i 4',i FQ de 2' i 4' ESO, i matemàtiques 2' ESO</p> |
| <p><b>6</b><br/>Coordinació professorat</p> | <p>6.1- Potenciar la coordinació equips docents d'ESO per a objectius educatius concrets: comportament, hàbits,...</p> <p>6.2- Millorar la coordinació d'activitats escolars i extraescolars i entre els departaments</p> <p>6.3- Augmentar la participació en projectes d'innovació educativa</p>  | <p>Tot el període</p> <p>Tot el període</p> <p>Tot el període</p>   | <p>. Potenciació d'actuacions coordinades entre els equips educatius en temes concrets d'hàbits<br/>. Acords per recalcar i fer complir normes bàsiques<br/>. Reunions d'equips docents per resoldre temes concrets en hores de pati.<br/>. Reunió a principi de curs de tots els professors de totes les matèries per explicar les extraescolars de cada departament<br/>. Elaboració d'un document d'activitats per nivells i informar a tota la comunitat educativa.<br/>. Aquest curs escolar hi ha hagut un curs sobre EBP , altres com el e-twinning, etc... No participam en PIP, ja que la metodologia emprada fins no indica la</p>  |

|   |  |   |   |
|---|--|---|---|
|   | <p>6.4- Elaborar un calendari de reunions i difondre'l amb prou antelació</p> <p>6.5- Tenir un ordre del dia clar i realista de les reunions i complir-lo evitant intervencions massa llargues i que se surtin del guió.</p>   | <p>Tot el període</p> <p>Tot el període</p>   | <p><i>necessitat de cap canvi.</i></p> <p><i>. Els horaris de les reunions s'han publicat al principi de curs. Pel juny ja es publica el calendari de setembre.</i></p> <p><i>. S'ha seguit l'ordre del dia a totes les reunions, de tutors, CCP, claustre, Consell Escolar.</i></p> <p><i>. S'han elaborat documents per facilitar l'ordre i la posterior acta.</i></p>  |
| <p>7<br/>imatge i<br/>relacions<br/>comunitat<br/>educativa</p> | <p>7.1- Reunions de coordinació trimestrals amb l'AMIPA.</p> <p>7.2. Reunions de coordinació periòdiques amb Serveis Socials.</p> <p>7.3- Continuar amb el programa d'orientació acadèmica i professional per a pares i mares.</p> <p>7.4- Continuació del pla d'acollida de 1r d'ESO</p> <p>7.5- Millora de la comunicació amb les famílies a través de les TIC</p> | <p>Tot el període</p> <p>Tot el període</p> <p>2n o 3r trimestre de cada curs</p> <p>3r trimestre</p> <p>Tot el període</p> | <p><i>. Hem mantengut una relació constant i fluïda amb l'AMIPA durant tot el curs o quasi tot el curs, encara que no hem fet les reunions estipulades trimestralment.</i></p> <p><i>. Setmanalment hem tengut reunions amb Serveis Socials i amb elles hem treballat de manera coordinada.</i></p> <p><i>. Aquest any El DO, amb coordinació la UIB i Cap d'estudis, ha fet orientació acadèmica, incorporat aportacions segons les necessitats detectades.</i></p> <p><i>. El nou Pla d'acollida ha consistit en dissenyar una activitat adreçada als alumnes de 6è, una presentació de l'IES a cada un dels CEIPs, una xerrada als pares dels municipis que ho sol·licitaren i una visita dinamitzada a l'institut per als alumnes de primària i presentació als pares. Els alumnes de 1r ESO, a la classe de plàstica dissenyaren unes «xapes» per regalar als alumnes de 6è.</i></p> <p><i>. Durant el curs s'han anat introduint al gestib les dades per a què les famílies tinguin accés a la informació dels seus fills 1ESO.</i></p> <p><i>. En el termini màxim de 24h. S'ha informat a totes les famílies dels avisos, amonestacions, aules de convivència, o qualsevol altre informació important</i></p> |

|                               |  |                           |   |
|-------------------------------|--|---------------------------|---|
|                               | 7.6- Activitats amb projecció social organitzades pel centre (xerrades, diades, ...)   | Tot el període            | <p>. Increment d'altres del GESTIB</p> <p>. Activitats organitzades per diferents departaments com exposicions, accions solidàries per nadal, pasqua...</p> <p>. Col·laboració AMIPA , ajuntament, etc... Veure memòria extraescolars.</p>                |
|                               | 7.7- Col·laboració amb entitats ciutadanes i serveis externs (consulta jove,...)   | Tot el període            | <p>. Cada setmana els alumnes han pogut consultar els seus dubtes a "Consulta Jove", amb la responsable del servei hi ha hagut molt bona coordinació i cooperació. Col·laboració amb la mancomunitat, biblioteca de Sineu, etc...</p>                     |
|                               | 7.8- Potenciar les relacions entre empreses i IES incidint en les FCT en empreses (FPB i CFGM) iniciada en els darrers cursos                                | Tot el curs               | <p>. Hem continuat amb la relació recíproca amb les empreses de l'entorn que faciliten les practiques dels nostres alumnes. Millora de la documentació i informació a les empreses per part dels tutors FCT. Pràctiques a l'estranger per primer cop.</p> |
|                               | 7.9.- Publicació de notícies: informar a les revistes locals, premsa, web, tauler d'anuncis a l'entrada...   | Tot el període            | <p>. Dinamització i actualització de la pàgina web</p> <p>. Atenció als mitjans de comunicació que s'han interessat pel centre. Comunicats a alguns mitjans de comunicació.</p>   |
|                               | 7.10.- Reconeixement dels empresaris que treballen amb el centre.  | A final de cada curs      | <p>. Carta d'agraïment als empresaris i possibles proveïdors del centre.</p>  |
|                               | 7.11.- Realitzar una jornada de portes obertes per als alumnes dels centres de primària adscrits, com també per a les famílies.                              | 3r trimestre de cada curs | <p>. Com cada any. Veure 7.4</p>  |
| 8 compromís amb el territori, | 8.1- Contemplar en les programacions dels departaments activitats que potenciïn la llengua, la cultura i les tradicions pròpies de l'entorn d'aquest centre. | Tot el període            | <p>. Acord de principi de curs per a millorar la llengua oral i escrita</p>   |

|                        |   |  |  |
|------------------------|---|--|--|
| llengua i cultura      | <p>8.2- Potenciar les activitats relacionades amb les tradicions pròpies de l'entorn, potenciar el sentiment de poble.</p> <p>8.3- Revisar i incorporar la normativa sobrevinguda al PLC, mantenint el vigent fins a la seva revisió, com també la Comissió de normalització lingüística</p>  | <p>Tot el període</p> <p>Tot el període</p>  | <p>. Activitats organitzades pels departaments, com sortides i conferències</p> <p>. Activitats organitzades des de la coordinació de Biblioteca i Extraescolars</p> <p>. Aprovació del nou PLC, i hem comptat amb un dinamitzador per realitzar diverses activitats.</p>  |
| 9<br>Espais i recursos | <p>9.1- Distribuir els espais valorant les necessitats del centre.</p> <p>9.2- Vetllar per a la millora del manteniment de les infraestructures del centre.</p> <p>9.3- Revisar els processos administratius i elaborar procediments escrits per a la seva realització.</p> <p>9.4- Arribar a dotar el 100% de les aules amb ordinador i canó de projecció, i quan sigui possible, pissarra digital, optimitzant els recursos del centre</p> <p>9.5- Revisar el pla d'emergència i d'evacuació del centre.</p> <p>9.6- Millorar la connectivitat a totes les aules</p> <p>9.7- Aplicació de mesures que permetin tenir el Gestib operatiu en el mes de setembre (gestió de faltes, organització horària, dades d'alumnat i professorat,...)</p> | <p>Tot el període</p> <p>Tot el període</p> <p>Tot el període</p> <p>Tot el període</p> <p>Curs 2013-14</p> <p>Tot el període</p> <p>Primer curs</p> | <p>. Manca d'espais</p> <p>. S'ha procurat tant controlar els desperfectes com tenir totes les instal·lacions 100% operatives. Poc recolzament per part de la Conselleria.</p> <p>Fet, encara que ens queda pel curs vinent elaborar una normativa interna i clara sobre determinats aspectes del funcionament de determinats òrgans.</p> <p>.Fet</p> <p>. Seguint la normativa, s'ha revisat el pla, i convé que anualment es segueixi revisant. Aquest curs el simulacre d'evacuació es va fer el primer trimestre amb resultat satisfactori.</p> <p>. Revisió de les connexions internes i exteriors, amb resultats positius. Ampliació d'un router i pendents de la fibra. Aspecte a millorar del centre</p> <p>. El mes de setembre el Gestib estava operatiu</p> |

|  |   |  |  |
|--|---|--|--|
|  | <p>9.8- Sol·licitar a la Conselleria un estudi sobre la millora dels espais i l'ampliació dels departaments, així com la sala de professors.</p> <p>9.9.-Facilitar la matriculació i considerar la prematrícula com a document de matrícula</p>   | <p>Tot el període</p> <p>Tot el període</p>  | <p>. Seguim fent gestions amb IBISEC, però poc profitoses</p> <p>. Fet aquest curs escolar</p>   |
| 10<br>Extra-<br>escolars                   | <p>10.1.- Revisar i actualitzar el PAEC</p> <p>10.2- Planificar trimestralment les activitats extraescolars i complementàries.</p> <p>10.3- No autoritzar sota cap concepte sortides o activitats que impliquin pèrdua d'hores de classe a les setmanes prèvies a l'avaluació.</p> <p>10.4.- Formació en primers auxilis per a l'alumnat de 3r ESO, 1r batxillerat i CFGM</p> <p>10.5.- Proposar al Consell Escolar la possibilitat de fer un pagament únic a principi de curs per a les activitats extraescolars (excepte transport)</p> | <p>1r trimestre 16-17</p> <p>Cada trimestre</p> <p>Cada curs</p> <p>curs 2016-17</p> <p>Tot el període</p> | <p>. Fet, ara falta que els departaments programin amb més antelació i sense concentrar tant les activitats.</p> <p>. Es fa un planning general a principi de curs</p> <p>. Fet. Al calendari general ja es planifiquen quinzenes sense activitats extraescolars prèvies a les avaluacions</p> <p>. Aquest curs no s'ha fet res.</p> <p>.S'ha duit a terme aquest curs de forma satisfactòria. Continuitat el curs vinent.</p> |
| 11<br>sentiment<br>pertinença al<br>centre | <p>11.1.- Fer un reconeixement públic als alumnes que participin el activitats en representació del centre.</p> <p>11.2.- Promoure concurs per la portada de agenda escolar</p>   | <p>Tot el període</p> <p>Tot el període</p>  | <p>. A final de curs es fa un acte de reconeixement</p> <p>. Fet per alumnes de plàstica de 4<sup>a</sup>, però com activitat avaluada i elegit pels mateixos alumnes.</p>   |

|  |                                |   |
|--|--------------------------------|---|
| 11.3.- Revisar l'agenda escolar  | 3r. trimestre                  | <i>. La nostra agenda es solidària , ecològica i pensada per tenir un ús escolar. Es revisa anualment</i>   |
| 11.4- Actualitzar el protocol existent d'acollida per al professorat nouvingut, tant per al que s'incorpora a l'inici de curs, com per al que ho fa durant el curs | Tot el període                 | <i>. Actuació feta a principi de curs.</i>  |
| 11.5.- Passar enquesta de valoració al professorat sobre la gestió ED  | febrer-març del 2017           | <i>.Feta</i>  |
| 11.6- Potenciar la revista del centre, així com l'anuari escolar.  | Tot el període                 | <i>. A final de curs l'AMIPA, ha publicat s'anuari, gratuït per a tots els socis. El centre ho fa en format digital pendent de penjar a web. La revista, en format digital requereix d'una major implicació i nou enfocament.</i>       |
| 11.7- Elaborar logotip del centre i fer-lo servir als docs interns   | curs 2016-17                   | <i>. Fet.</i>   |
| 11.8- Mantenir i potenciar la celebració d'un acta de comiat dels alumnes que acaben ESO, Batxillerat, FPB i CFGM.   | Tot el període, finals de curs | <i>. S'ha fet un sopar de comiat de 2 Batxillerat i 2 CFGM al centre, on s'ha convidat als pares i hi ha hagut actuació de l'alumnat.<br/>. S'ha fet un senzill acta per a 4ESO, i entrega de foto i felicitació del director a FPB</i> |
| 11.9- Crear la bandeta de música, grup de teatre,... de l'IES Sineu  | Tot el període                 | <i>. Bandeta si, el grup de teatre serà difícil si no és en horari extraescolar.</i>  |



## 2. VALORACIÓ I ANÀLISI DE L'EVOLUCIÓ DEL RENDIMENT ACADÈMIC DELS ALUMNES DURANT EL CURS.

### 2.1. Resultats interns.

A l'annex 2 de la memòria es poden veure els resultats de l'avaluació ordinària de tots els grups, així com la seva comparativa amb l'illa de Mallorca i la resta de les IB. També l'evolució de grups, alumnes i resultats dels tres darrers anys.

Com a primera conclusió podem dir que els resultats són bons en tots els nivells, exceptuant el CFGM (primer) que alguns mòduls han tingut resultats un poc per davall la resta d'illes.

Els resultats, podem dir que han anat millorant al llarg del curs, essent la desviació major entre la segona avaluació i l'ordinària que no entre la primera i la segona.

Com a comparatives de resultats serveixi el següent quadre:

| NIVELL   | PROMOCIONS(0-2)/TITULACIONS    | CURS 2016-2017 |
|--|--------------------------------|----------------|
| 1r ESO   | IES 78 %                       | 77%            |
|  | IB 73%                         | 72%            |
| 2n ESO   | IES 75%                        | 73%            |
|  | IB 70%                         | 67%            |
| 3r ESO   | IES 76%                        | 78%            |
|  | IB 69%                         | 67%            |
| 4t ESO   | IES 90%                        | 85%            |
|  | IB 78%                         | 73%            |
| 1r BATX  | IES 88%                        | 83%            |
|  | IB 74%                         | 70%            |
| 2n BATX ( 51 alumnes presentats al juny i 4 suspesos: 92,16% / 90% IB)   | IES 85%                        | 78%            |
|  | IB 67%                         | 67%            |
| FPB ELE ( 6 alumnes FCT juny aptes i 2 alumnes les faran setembre)   | IES ( cicle tot aprovat ): 75% | 53%            |
|  | IB : 55%                       | 26%            |
| CFGM ( 9 alumnes FCT tots aprovats. 3 han disfrutat d'una beca Erasmus +. Algun mòdul de 1r per davall la mitjana IB ) | IES ( cicle tot aprovat ): 60% | 23%            |
|  | IB: 59%                        | 38%            |

Respecte a la titulació de 4t ESO, mencionar que de 104 alumnes , 11 no han titulat pel juny ( 10%). Al curs 2014-15 fou del 28% , al curs 2015-16 del 30% i al 2016-2017 del 25% . Aquesta millora en la titulació de 4t pot venir motivada per les ràtios reduïdes d'aquest curs.

A 4t ESO ressaltar el bon resultat del 4t H, on únicament 1 persona de 17 no estarien en condicions de titular en ordinària. Aquest programa de reforç educatiu per a l'alumnat que prové de PMAR i altres que repetint en un curs ordinari aplicat difícilment titularien ens va creure en la continuïtat del programa.

Respecte a 1r de batxillerat bons resultats, més de 14 punts per sobre la mitjana de les IB ( 88% de promocions en front del 74% a la resta ). En quant a l'evolució interna aquest curs hem millorat amb més de 5 punts el curs anterior i amb 12 els de fa dos anys (83% i 76% respectivament )

A 2n de batxillerat el 85% ho aproven tot és a dir 53 alumnes, dels quals 51 es presentaren a les proves de PBAU pel juny i n'aproven 47. Respecte a l'evolució interna els resultats d'aprovat han millorat respecte al curs passat ( 85% en front del 76%), però si hem baixat els resultats de les PBAU. Respecte a l'extern anam més de 17 punts per sobre la mitjana de les IB.

Respecte a la FP Bàsica d'electricitat i electrònica mencionar els bons resultats del centre molt per sobre la resta de les IB. Pel que fa al grup B ( 2n ) dir que dels 8 , 6 han fet les FCT per juny amb resultats positius i els altres 2 les faran per setembre, una vegada han aprovat els mòduls pendents a la convocatòria extraordinària. Les enquestes de valoració dels alumnes i dels tutors de pràctiques fan palès la bona feina del centre en aquest aspecte. En referència al grup A ( 1r ) dels 12 , 7 ho han aprovat tot i 2 promocionen però amb algun modul suspès. Cal dir que dels 8 que han acabat la FPB aquest curs, 4 han titulat a l'ESO, per acord de l'equip educatiu del cicle.

En quan al CFGM de sistemes microinformàtics i xarxes cal dir que en aquest curs escolar s'han aconseguit resultats un poc millors que la mitjana de les IB i, molt millors que el curs passat. Dels 8 alumnes que han anat a fer les FCT els 8 han estat aptes, i a més tres dels quals han gaudit d'una beca Erasmus + que els ha permès veure com és el funcionament de les empreses d'altres països europeus.

## 2.2. Resultats externs.

A nivell extern hem tingut aquest curs dos indicadors d'avaluació: un a nivell de 2n ESO, una vegada hem tingut els resultats comparatius ( setembre ) amb els altres centres, illes i centres privats i concertats, de les proves realitzades al maig de 2017. La primera conclusió ha estat que es treballa bé per competències a matemàtiques i català, i que hi ha millora en el treball a les àrees de castellà, sobretot, i anglès. A nivell de batxillerat amb la prova de PBAU. A 4t ESO no hem estat centre pilot d'aplicació de la prova final d'ESO. A part , com ja s'ha mencionat al punt anterior tenim altres indicadors de la bona feina a nivell de cicles de FP, com és el grau de satisfacció de l'empresari i el retors de l'alumnat als estudis o la seva permanència al món laboral.

Respecte a les proves PBAU ( Selectivitat ) , aquest curs escolar a la prova de juny de 51 alumnes presentats 4 han suspès, essent una mitjana d'un 92,5% per damunt la mitjana de totes les IB ( 90%). No han estat tan bons com el curs passat, i creim que els criteris aplicats no han afavorit a l'alumnat. També, una altra conclusió extreta entre els departaments és el fet de millorar la preparació de l'alumnat a 1r de batxillerat. La desviació de -1 punt respecte a la nota mitjana del batxillerat. ( 7,37 batxillerat, en front de 6,40 l'accés). Respecte a les matèries hi ha hagut un poc de tot, algunes han millorat resultats respecte a IES i, altres al contrari. Cada departament analitza els seus resultats.

En quant a FPBàsica dels 6 alumnes , 3-4 seguiran estudis de grau mitjà i 1-2 queden fent feina a empreses del sector o, inclús on han realitzat les pràctiques. L'índex de confiança dels empresaris ha sigut alt, i la majoria volen tornar a tenir alumnat del nostre centre

Pel que fa al CFGM dels 8 alumnes tots han aprovat i, tres d'ells han realitzat les pràctiques a l'estranger fet que comporta uns coneixements d'altres maneres de fer feina, i en referència a la incorporació al món laboral o la continuïtat en estudis superiors no tenim dades. Ha millorat l'índex de confiança de l'empresariat respecte a la preparació del nostre alumnat. Les jornades Skills i portes obertes, han servit per donar a conèixer un poc la tasca que es realitza en el centre a la FP.

### 3. VALORACIÓ I ANÀLISI DEL SUPORT ALS ALUMNES.

#### 3.1. Resultats dels suports als alumnes.

En general, els alumnes amb suport educatiu obtenen bons resultats. Els recursos per atendre els alumnes NEE es centren a primer i segon d'ESO. Els alumnes se senten còmodes i són ben atesos. En alguns casos convindria replantejar els objectius de les ACIs i valorar si la permanència de l'alumnat NESE és més favorable a cursos baixos o no. Aquest curs s'ha establert un protocol per tal de sistematitzar la detecció i el seguiment de l'alumnat amb una ACI significativa.

El resultat de l'alumnat NESE és pot considerar satisfactori i de les ACI realitzades més del 75% han estat positives.

#### 3.2. Valoració dels recursos per atendre a la diversitat.

L'agrupament dels alumnes en grups heterogenis facilita molt la feina dels suports. Els alumnes amb més dificultats es veuen afavorits per compartir aula amb alumnes que els poden ajudar en moltes de les assignatures. En els agrupaments flexibles d'algunes matèries, els alumnes normalment es distribueixen de forma homogènia, de manera que els alumnes amb més dificultats siguin millor atesos amb unes ràtios més baixes. Aquest aspecte s'ha de revisar, controlant que les ràtios dels grups amb més dificultats siguin realment les més baixes i no a l'inrevés.

S'ha de fomentar que els suports es facin dins l'aula sempre que sigui possible.

### 4. ANÀLISI DE L'ORGANITZACIÓ GENERAL DEL CURS. (PROCESSOS D'ENSENYAMENT – APRENTATGE).

#### 4.1. Valoració, anàlisi i propostes d'horari (alumnes i professors), i criteris pedagògics utilitzats per a l'elaboració.

Cap canvi en aquest punt. S'han seguit tots els criteris que venen donats en l'apartat 1 de les instruccions per a l'organització i el funcionament dels centres docents públics d'educació secundària per al curs 2017-2018 i els criteris vigents en el nostre centre que quedarem clarament expressats en la PGA i que foren aprovats pel claustre.

#### 4.2. Valoració i anàlisi dels processos.

Un dels aspectes a millorar en els processos d'ensenyament-aprenentatge, és iniciar i/o millorar la coordinació dels continguts de les diferents matèries. És necessari dedicar més esforços a potenciar la feina en equip del professorat d'un mateix nivell i, també, cal millora la coordinació interna de cada departament. Aquest curs s'ha fet feina amb les PA d'ESO, essent revisades les d'alguns departaments pel DIE, així com les actes de departament. Aquest fet ha servit per millorar la coordinació interna. També les conclusions de l'instrument d'avaluació posat en pràctica aquest curs pel DIE, essent el nostre centre pilot del mateix, posen en relleu una sèrie de mancances en aquests processos que caldrà revisar el curs vinent.

#### 4.3. Valoració, anàlisi i propostes referides a la utilització dels recursos i les instal·lacions.

##### Recursos Humans:

Professorat: Hem comptat amb un total de 93 entre professors, professores i mestres. D'aquests, 6 tenien mitja jornada. Durant aquest curs també hem gaudit de la presència de dos auxiliars de conversa, una de llengua anglesa i una de llengua alemanya. També hem comptat amb una fisio a temps parcial. S'han produït 12 substitucions de professors al llarg del curs. Una d'elles de llarga durada.

P.A.S.: De personal d'administració i serveis tenim 3 ordenances i 3 auxiliars ( 1 cap de secretaria ). No s'ha produït cap substitució, ja que les baixes han sigut de curta durada.

Altre personal: La resta de personal de serveis ( neteja, transport i cantina ) són personal d'empreses externes al centre ( concessions administratives ) , però que en trets generals la valoració és positiva, excepte en el transport escolar on determinades línies han estat objecte de queixes orals i escrites per part dels usuaris i del centre. La problemàtica es centra, sobretot amb els retards de les línies. Situació coneguda per conselleria sense posar-hi remei, i endemés s'incrementa els retards en arribar la temporada alta turística.

Aquest curs, hem contat durant dos mesos amb un dinamitzador lingüístic, així com amb una professora d'anglès per donar classes a CFGM fora d'horari lectiu.

#### Recursos Materials:

Els recursos de què disposem i els espais del centre són bàsicament els mateixos que els que vam reflectir a la memòria del curs passat. Els canvis principals han estat que s'han substituït alguns dels ordinadors més vells i s'han adquirit ordinadors portàtils per a determinades àrees que fan molta feina amb les TIC.

Aquest curs, com els anteriors, el principal problema ha estat la connectivitat de les aules. Tot i que s'han fet inversions en routers i noves línies l'ample no és suficient per donar la cobertura necessària. Esperam urgentment la fibra per millorar aquest aspecte. Aquest curs hem pogut desdoblar totes les hores d'anglès, així com els petits grups de suport. Els principals problemes vénen de les goteres i de la necessitat de nous espais al centre. Un desperfecte ocorregut aquest curs ha sigut la ventada de novembre que se'n va dur l'hivernacle i, que després d'un procés de reclamació sens ha pagat la nova instal·lació.

#### Propostes de millora.

Pel que fa als recursos humans, hem demanat un grup sencer a primer i segon ESO, amb la corresponent quota de professorat. La resposta ha estat negativa, en tot cas se'n parlarà amb la matrícula de setembre. Consideram que ràtios de 28 alumnes no són les adequades per voler aconseguir els resultats que ens proposam i, si hi afegim que més del 25% de l'alumnat de primer és NESE complica més la nostra tasca. Seguirem insistint amb les empreses de transport per donar el servei que correspon a l'alumnat, així com a l'empresa de monitoratge i vigilància dels alumnes a l'interior dels busos.

Tenim també la intenció d'afrontar les següents intervencions per tal de millorar les instal·lacions del centre:

- Resoldre les deficiències de la instal·lació de baixa tensió i la calefacció.
- Seguir substituint focus convencionals dels passadissos per LED's
- Millorar els espais i les instal·lacions del poliesportiu.
- Arreglar cortines de la part nova i anar canviant les de la part vella
- Aules d'informàtica
- Millorar dutxes vestidors pavelló i posar-hi una nova caldera d'aigua calenta.

## 5.AVALUACIÓ DE L'APLICACIÓ DELS DOCUMENTS CURRICULARS.

### 5.1.Concreció Curricular.

Aquest curs hem treballat i aprovat documents i pautes per avaluar i fer el seguiment a l'alumnat amb matèries pendents i als repetidors. Si li afegim els itineraris curriculars aprovats, els criteris de promoció i titulació, podem concloure que tenim actualitzada la CCB. De cara al curs vinent es presentarà un document refós de tot l'exposat.

Cada departament ha fet el seguiment dels alumnes pendents, així com un seguiment a cada avaluació dels repetidors.

Respecte als cicles de formació bàsica o grau mitjà no hi ha hagut cap modificació i s'han seguit aplicant els criteris establerts fins a dia d'avui.

## 5.2. Programacions didàctiques.

A principi de curs, totes les programacions varen ser revisades i consensuades per cada departament. Pel pròxim curs caldrà revisar i adequar, per part de tots els departaments, tots aquells aspectes que s'han anat incorporant durant el curs i aquells apartats que, encara no s'han adaptat completament a la nova Llei. Especial atenció donarem al procés d'avaluació i recuperació.

## 5.3. Programacions d'aula.

Dins cada departament el seu cap és el responsable de que tots les professors tinguin desenvolupada la seqüenciació dels continguts, de com i quan s'aprenen i dels objectius i les competències que es pretenen assolir. Aquesta eina resulta útil i eficaç per a guanyar temps i portar bé les classes sense perdre de vista l'important: el màxim rendiment dels alumnes. Aquest curs s'han elaborat, d'acord amb el guió aprovat per la CCP el format de les PA d'ESO. Per part del DIE han fet seguiment de les mateixes, sobretot a primer i segon eso en alguns departaments.

De cara al proper curs i, dins el pla de seguiment d'inspecció educativa es farà una revisió i actualització de les mateixes, fent especial incidència a 4t eso i batxillerat.

## 6. VALORACIÓ DE LA PARTICIPACIÓ I APORTACIONS DE LA COMUNITAT EDUCATIVA (PROFESSORAT, ALUMNAT, PARES I MARES, PERSONAL NO DOCENT...)

### 6.1. Professorat.

En general trobem que hi ha una gran implicació per part del professorat en la millora del centre. Com a equip directiu intentem obtenir el màxim consens abans d'aplicar noves mesures i afavorir la participació de tots. Enguany han format part del claustre 25 professors nous i s'han adaptat molt bé a la nostra línia de feina.

Hi ha hagut un bon ambient general i, creim que tots o quasi tots s'han sentit bé, han valorat positivament l'alumnat, l'ambient de feina, així com el clima. També, i no podem defugir de dir-ho, hi ha hagut algun cas que ha generat conflictes amb alumnat i famílies i, en els quals hem hagut d'intervenir. El professorat molt implicat en les tasques de departament, així com els departaments en les activitats complementàries. Basta veure la memòria d'extraescolars per visualitzar clarament aquesta afirmació.

Durant el curs, hi ha hagut moments difícils a l'hora d'aplicar l'autonomia de centre, sobretot al tema de decidir algun aspecte de la concreció curricular.

En quant a formació, s'han format uns 40 docents en noves metodologies d'aprenentatge, així com s'ha seguit amb el disseny del nou PLC.

També han valorat molt positivament la gestió de l'equip directiu en aquest dos anys de direcció.

### 6.2. Alumnat.

Com ja hem mencionat notem que la implicació de l'alumnat a la vida del centre augmenta. Això sol afavorir també el clima de convivència. Tot i això, cal continuar fent feina per a minvar els conflictes.

Els alumnes valoren positivament el que se'ls hagi tengut en compte en determinades millores al centre: papers als banys, eixugamans, puntualitat professors, correccions més àgils, etc... També dir que han participat majoritàriament en les activitats extraescolars, reflectint el bon clima amb els bons resultats generals.

Els alumnes, també valoren molt positivament les activitats complementàries i extraescolars, així com el servei de mediació, les activitats mediambientals i solidàries, el concurs d'ecoaula i les activitats tutorials.

Un altra projecte que han valorat positivament els delegats és la dinamització dels patis. També han valorat molt positivament la gestió de l'equip directiu en aquest dos anys de direcció.

A l'apartat de demandes, segueixen amb el tema de sortides del centre quan falta un professor ( batxillerat ),

millores a l'aire condicionat i a la xarxa wifi del centre.

### 6.3. Famílies.

Quant a famílies, és de destacar la feina dels socis i de la directiva de l'AMIPA. La seva presència a l'organització d'activitats és nota. S'han fet activitats solidàries, festes a final de curs, anuaris en paper als socis, xocolatades, activitats solidàries, etc.. amb la seva col·laboració i presència.

El grau de satisfacció de les famílies amb el centre pensem que ha millorat, i així ho demostra l'enquesta realitzada per l'equip directiu. Quan la comunicació família-centre és fluïda en general millora molt la resposta de l'alumne. Per tant pensem que no únicament els tutors si no tot el professorat ha de contribuir a que sigui possible.

Dins el pla de reunions trimestrals de l'equip directiu amb l'AMIPA, cal dir que no s'ha complert, ja que el fet de renovació de la Junta ha dificultat el poder reunir-nos en les dates assignades. Esperem que el curs vinent es puguin dur a terme.

### 6.4. Personal no docent.

Apart de la seva participació representativa al Consell Escolar, el personal no docent col·labora en la tasca d'educació dels nostres alumnes, donant suport a totes les mesures que apliquem i rebent les famílies de la manera més adequada.

Valoram molt positivament la seva feina. Cal dir que elles, també han donat una valoració positiva a la gestió de l'equip directiu.

### 6.5. Projectes i programes del centre.

**Projecte lingüístic** : Voluntaris i dinamitzador. Nou Projecte Lingüístic de Centre ( PLC).

Auxiliars de conversa en anglès i alemany.

**Programes Erasmus +**: Projecte EuroFP Balears III ( alumnes pràctiques FCT a l'estranger, professor acompanyant i job shadowing professora ). Projecte Literacy in Art Language of Art ( mobilitat i treball amb alumnat de 3r ESO amb un centre anglès d'Arshington ). Projecte From the past to the future ( projecte de mobilitat amb tres països més Turquia, Polònia i Romania ).

**Art al centre** : s'ha seguit desenvolupant aquest curs. A final de curs s'ha obert el debat sobre si l'hem de convertir en projecte de centre, amb el seu programa de feina, objectius, població a la que va adreçada, transferència a les aules, etc... Està previst continuar amb el debat, a partir d'una proposta que presentarà l'encarregat del mateix

**Programa acompanyament** : Des de gener fins a principis de juny ha funcionat el programa d'acompanyament escolar amb tres grups de nivells diferents: un a primer eso, un altre a 2n i un de tercer. Hi han participat un 20 alumnes entre els tres nivells. Les conclusions de la coordinació han sigut: ha funcionat bé a 1r i 2n eso, no tant a 3r. El transport escolar és una dificultat per al nostre alumnat, fet que ha provocat que un 20% de l'alumnat hagi deixat el programa. La valoració és positiva, i la majoria de l'alumnat participant ha millorat els resultats a final de curs. Una altra dificultat ha estat el trobar docents que ho volguessin fer fora d'horari , i per tant si el proper curs hi ha continuïtat ( que així ho volen alumnes i famílies sondejades ), el punt de partida serà el comptar amb professorat voluntari.

**Fruïta als espais** : ha funcionat molt bé. Programa valorat positivament pel centre i per la majoria dels departaments, així com per part de la comunitat educativa. ha de millorar el repartiment, la campanya d'educació en hàbits alimentaris i augmentar la durada del programa.

**Activa't al pati**: Les activitats esportives ( basquet i futbet) han funcionat correctament, amb molta participació i bona organització. Les finals es juguen a final de curs , essent la cloenda un partit dels equips guanyadors contra els professors. Respecte a les activitats d'oci duites a terme per orientació i plàstica , el petit espai de temps que és el pati no permet acaba les activitats i s'allarguem massa per a l'alumnat. La poca participació d'aquest curs escolar fa que ens pensem la seva continuïtat el curs vinent.

**Portes obertes i skills** : Molt bona organització per part de les dues famílies professionals, bona acceptació

per part de l'alumnat del centre , felicitacions per part dels representants de la conselleria , essent l'únic punt a millorar la poca presència d'empresaris el dia de portes obertes. Tal vegada l'horari no ha sigut el més adequat.

**Bibliopati:** Activitat organitzada per la biblioteca consistent en treure un prestatge de llibres de temàtica juvenil variada per que l'alumnat faci lectura durant l'esplai, els dimarts i dijous. Aquest curs hi ha hagut poca afluència de lectors, però des de la coordinació s'intentarà donar difusió i enganxar a l'alumnat el proper curs.

## 7. VALORACIÓ DELS RECURSOS HUMANS I DEL CLIMA DEL CENTRE.

La quota de professors que ens ha correspost enguany era l'adequada pel tipus de centre que som. Ens ha permès fer la feina amb satisfacció i sense angoixes i nervis. la quota d'aquest curs , com s'ha dit era de 89,5 professors, adequada per un centre de 36 grups. El proper curs pels mateixos grups ens han reduït la quota a 87,5 amb els problemes d'increment d'hores als departaments. La quota actual ens ha permès cobrir correctament els períodes de guàrdia.

Seguim demanant l'increment de quota, esperant que per setembre es decideixi. Si l'increment només es produeix en quota i no en grups, aquesta es dedicarà a l'equip de suport del departament d'orientació.

Al punt 4 es menciona la dotació de personal no docent adjudicada aquest curs. Hem de valorar positivament la seva funció.

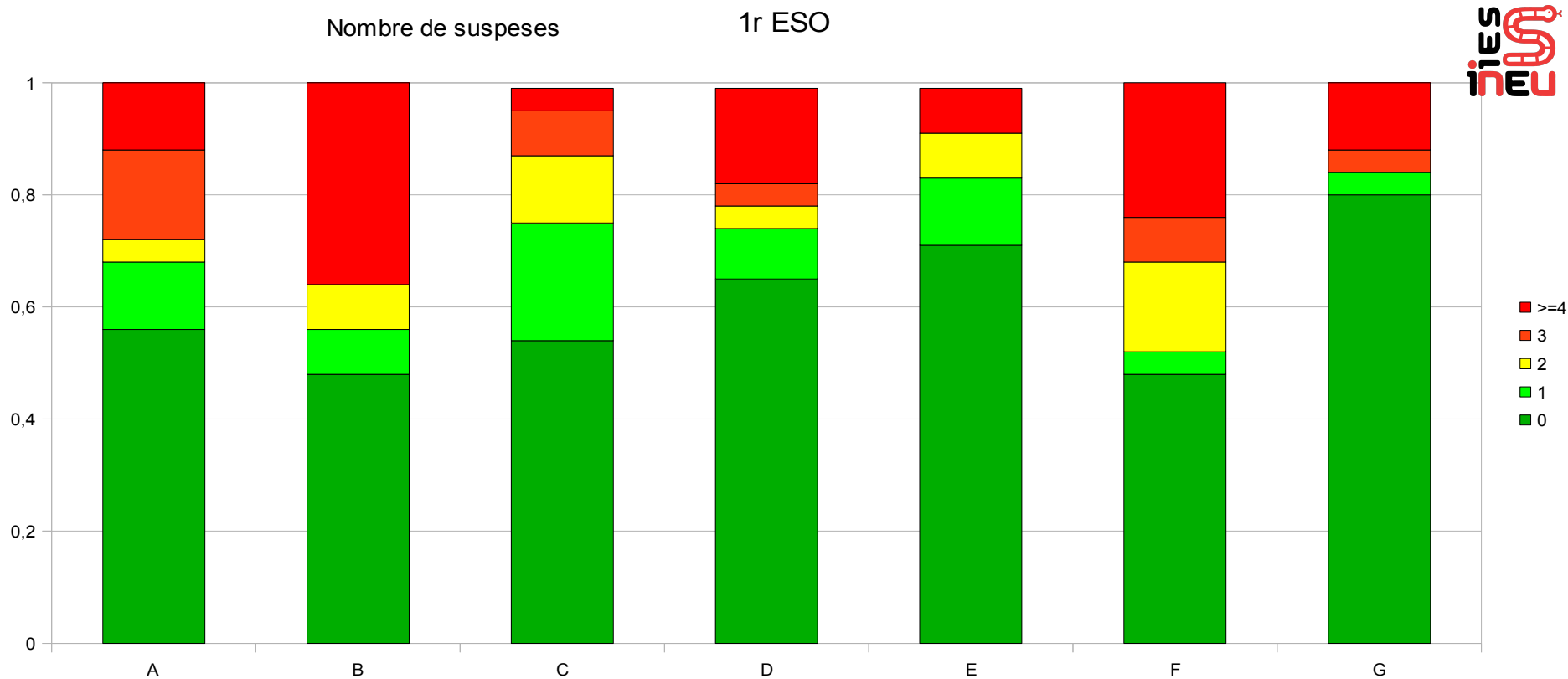
El clima de convivència de tots els treballadors del centre és bo i distès en general.

8.

ANNEX 1. Acta d'aprovació de la memòria per part del consell escolar.

ANNEX 2. Resultats del curs 2017-2018 en Avaluació Ordinària.

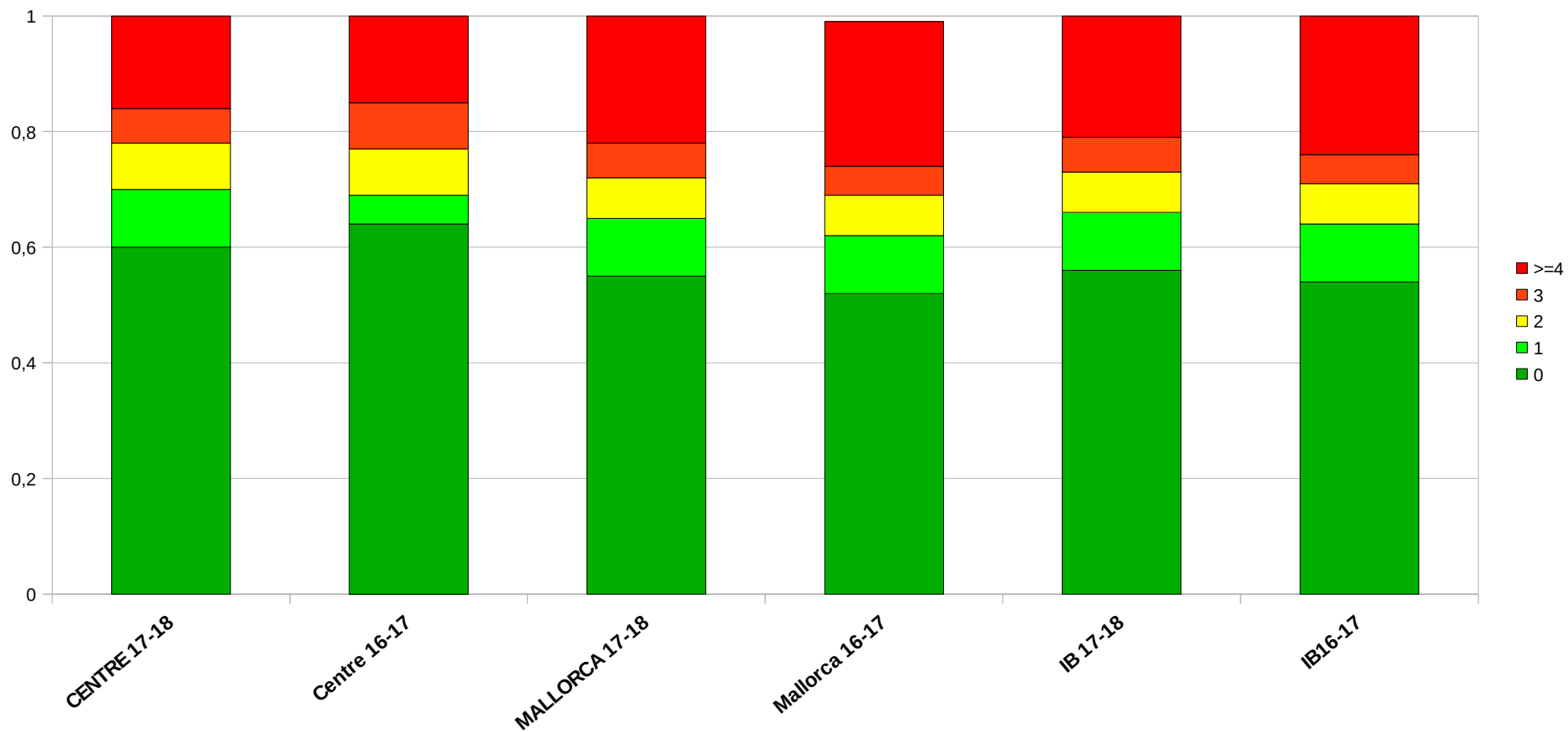




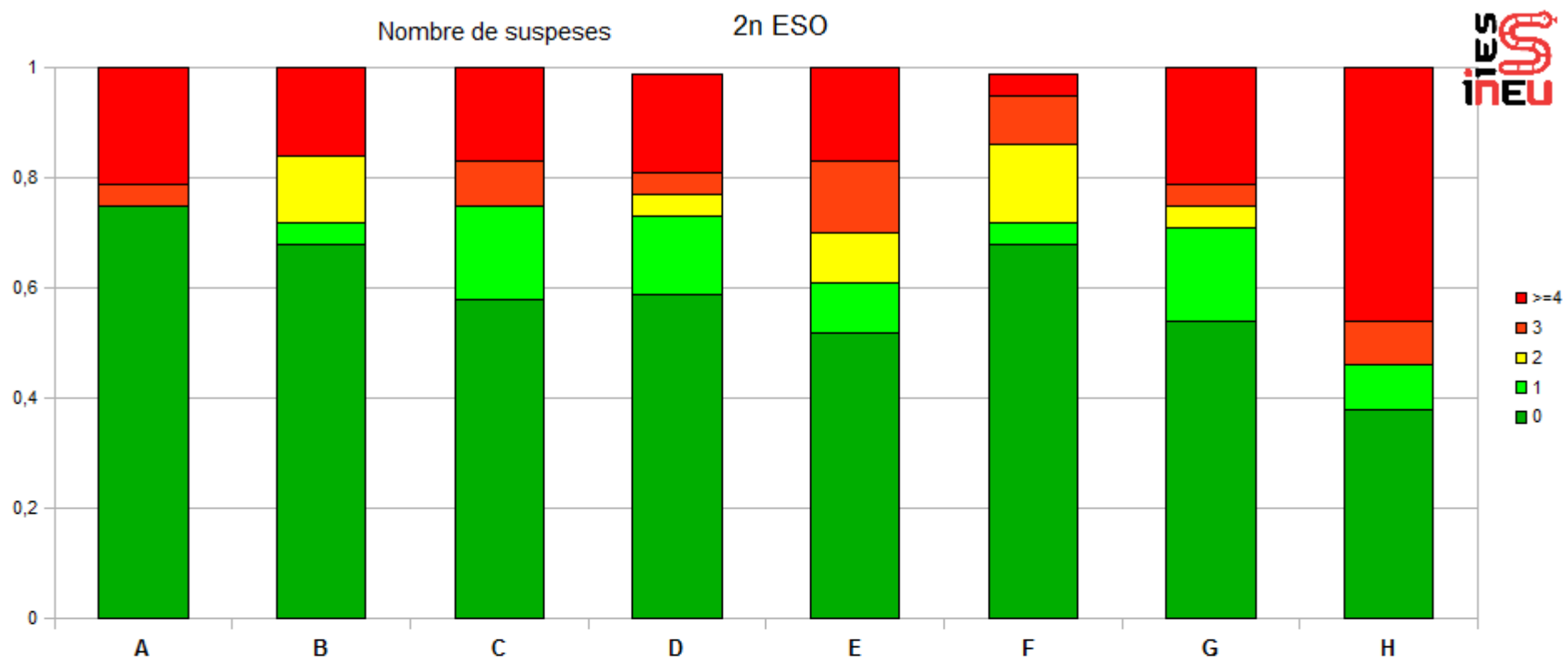
**AVA ORDINÀRIA CURS 2017 -18**

| Ordinària | avaluació | 0   | 1   | 2   | 3   | >=4 |
|-----------|-----------|-----|-----|-----|-----|-----|
| Grup      | Aval      |     |     |     |     |     |
| <b>A</b>  | <b>25</b> | 56% | 12% | 4%  | 16% | 12% |
| <b>B</b>  | <b>25</b> | 48% | 8%  | 8%  | 0%  | 36% |
| <b>C</b>  | <b>24</b> | 54% | 21% | 12% | 8%  | 4%  |
| <b>D</b>  | <b>23</b> | 65% | 9%  | 4%  | 4%  | 17% |
| <b>E</b>  | <b>24</b> | 71% | 12% | 8%  | 0%  | 8%  |
| <b>F</b>  | <b>25</b> | 48% | 4%  | 16% | 8%  | 24% |
| <b>G</b>  | <b>25</b> | 80% | 4%  | 0%  | 4%  | 12% |

Nombre de suspeses 1r ESO



| ORDINARIA             | avaluació    | 0          | 1          | 2         | 3         | >=4        |
|-----------------------|--------------|------------|------------|-----------|-----------|------------|
| <b>CENTRE 17-18</b>   | <b>171</b>   | <b>60%</b> | <b>10%</b> | <b>8%</b> | <b>6%</b> | <b>16%</b> |
| Centre 16-17          | 179          | 64%        | 5%         | 8%        | 8%        | 15%        |
| <b>MALLORCA 17-18</b> | <b>9079</b>  | <b>55%</b> | <b>10%</b> | <b>7%</b> | <b>6%</b> | <b>23%</b> |
| Mallorca 16-17        | 9286         | 52%        | 10%        | 7%        | 5%        | 25%        |
| <b>IB 17-18</b>       | <b>11467</b> | <b>56%</b> | <b>10%</b> | <b>7%</b> | <b>6%</b> | <b>21%</b> |
| IB16-17               | 11565        | 54%        | 10%        | 7%        | 5%        | 24%        |

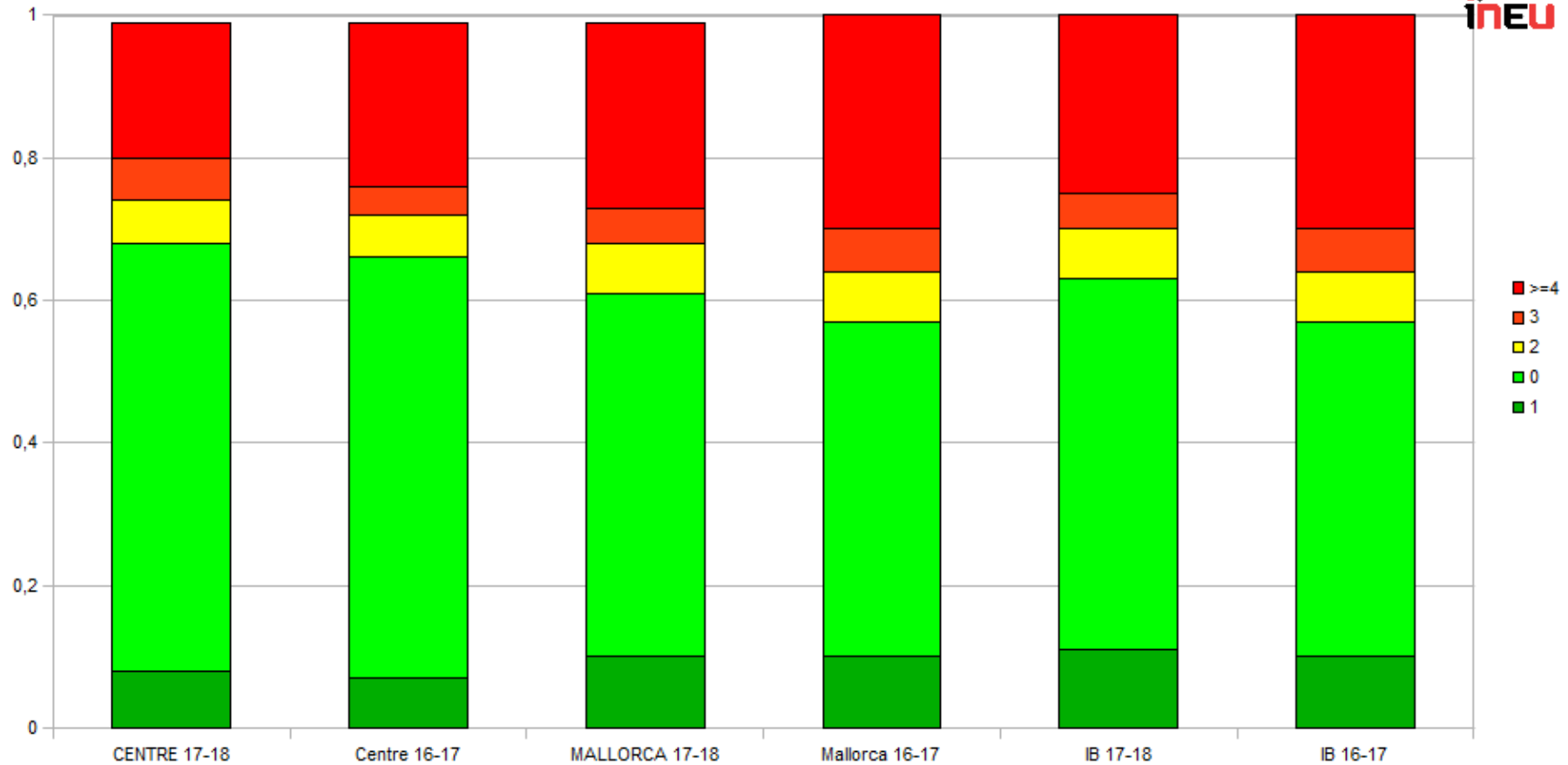


AVA. ORDINÀRIA CURS 2017-18

| ORDINARIA | avaluació | 2n ESO | Suspeses |     |     |     |
|-----------|-----------|--------|----------|-----|-----|-----|
| Grup      | Aval      | 0      | 1        | 2   | 3   | >=4 |
| A         | 24        | 75%    | 0%       | 0%  | 4%  | 21% |
| B         | 25        | 68%    | 4%       | 12% | 0%  | 16% |
| C         | 24        | 58%    | 17%      | 0%  | 8%  | 17% |
| D         | 22        | 59%    | 14%      | 4%  | 4%  | 18% |
| E         | 23        | 52%    | 9%       | 9%  | 13% | 17% |
| F         | 22        | 68%    | 4%       | 14% | 9%  | 4%  |
| G         | 24        | 54%    | 17%      | 4%  | 4%  | 21% |
| H         | 13        | 38%    | 8%       | 0%  | 8%  | 46% |

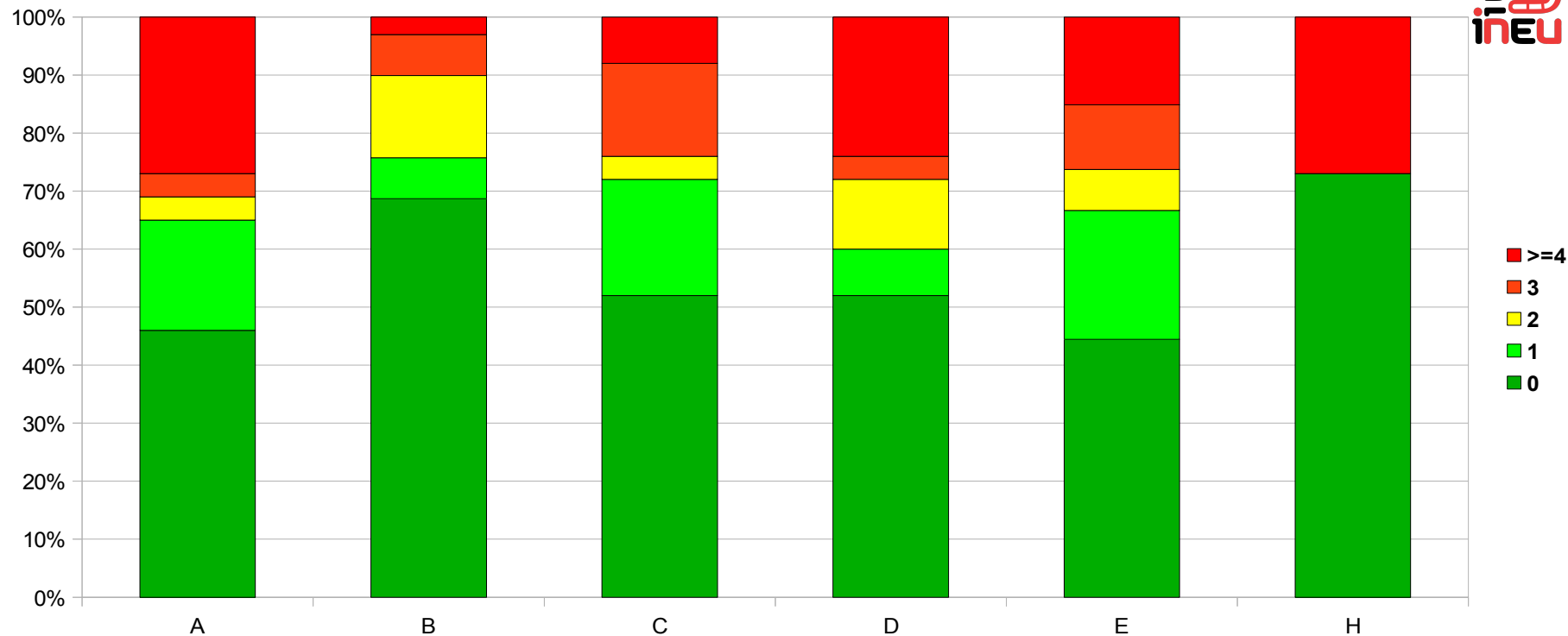
Nombre de suspeses

2n ESO



|                       | Aval         | 0          | 1          | 2         | 3         | >=4        |
|-----------------------|--------------|------------|------------|-----------|-----------|------------|
| <b>CENTRE 17-18</b>   | <b>177</b>   | <b>60%</b> | <b>8%</b>  | <b>6%</b> | <b>6%</b> | <b>19%</b> |
| Centre 16-17          | 157          | 59%        | 7%         | 6%        | 4%        | 23%        |
| <b>MALLORCA 17-18</b> | <b>8871</b>  | <b>51%</b> | <b>10%</b> | <b>7%</b> | <b>5%</b> | <b>26%</b> |
| Mallorca 16-17        | 9139         | 47%        | 10%        | 7%        | 6%        | 30%        |
| <b>IB 17-18</b>       | <b>11196</b> | <b>52%</b> | <b>11%</b> | <b>7%</b> | <b>5%</b> | <b>25%</b> |
| IB 16-17              | 11446        | 47%        | 10%        | 7%        | 6%        | 30%        |

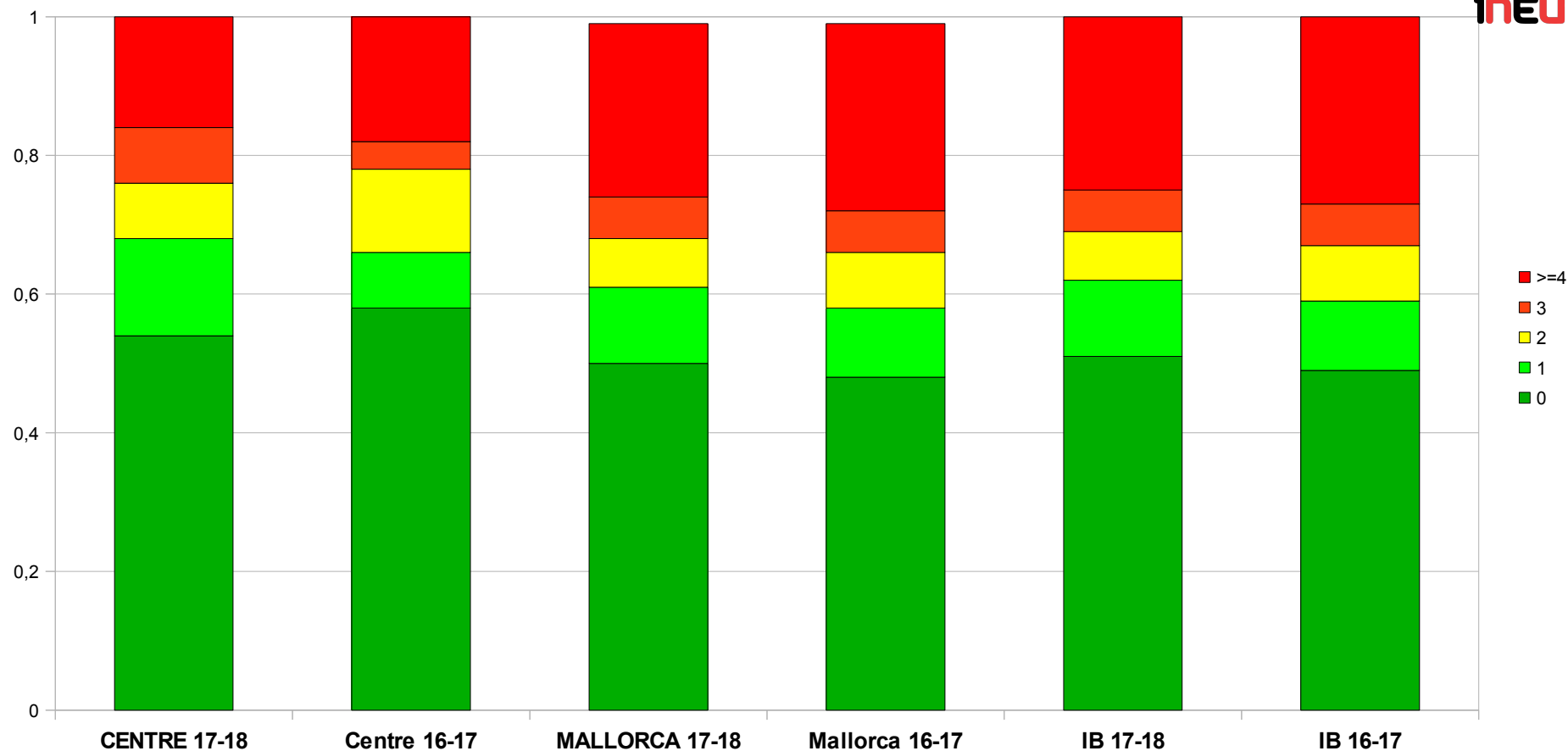
nombre de suspeses 3r ESO



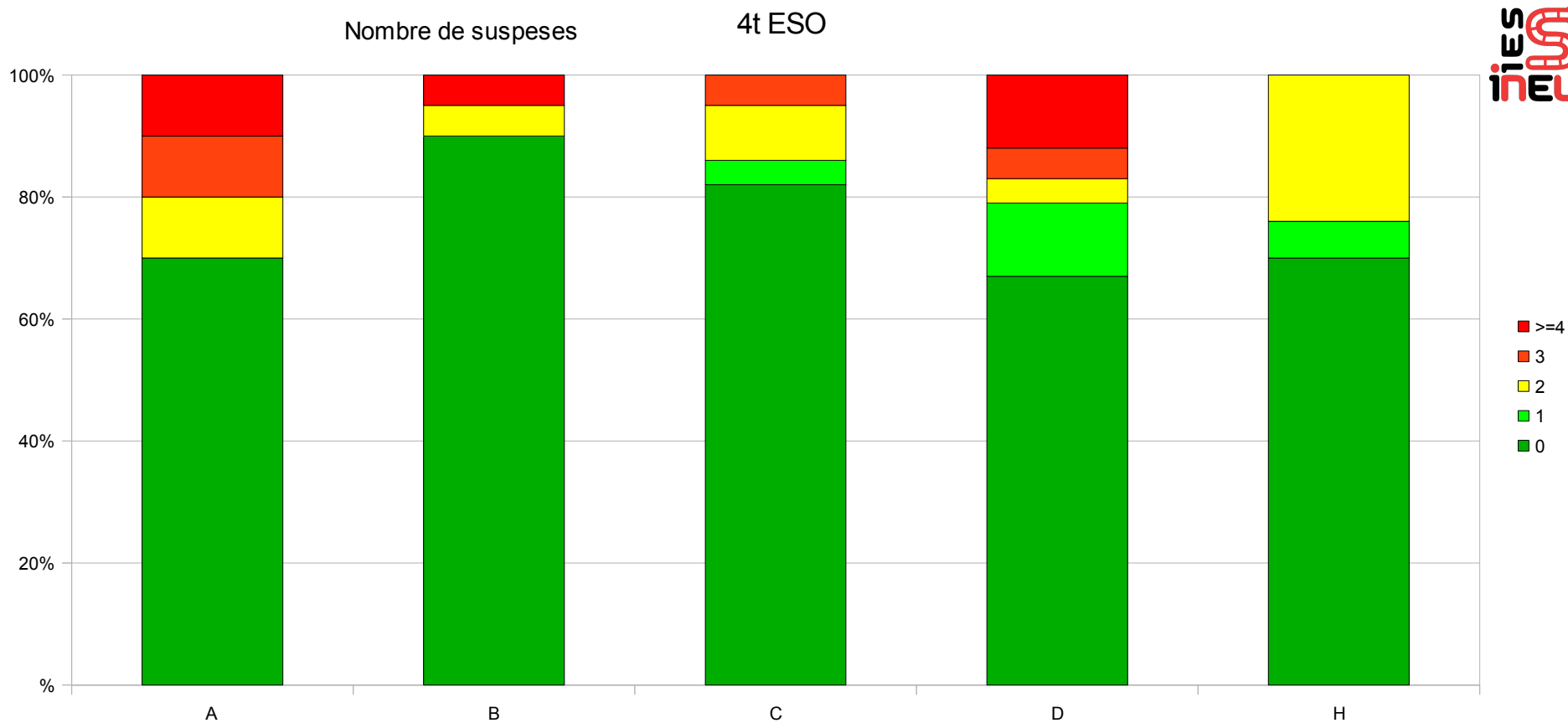
AVA ORDINÀRIA curs 2017-18

| ORDINARIA | avaluació | 0   | 1   | 2   | 3   | >=4 |
|-----------|-----------|-----|-----|-----|-----|-----|
| <b>A</b>  | 26        | 46% | 19% | 4%  | 4%  | 27% |
| <b>B</b>  | 28        | 68% | 7%  | 14% | 7%  | 3%  |
| <b>C</b>  | 25        | 52% | 20% | 4%  | 16% | 8%  |
| <b>D</b>  | 25        | 52% | 8%  | 12% | 4%  | 24% |
| <b>E</b>  | 27        | 44% | 22% | 7%  | 11% | 15% |
| <b>H</b>  | 11        | 73% | 0%  | 0%  | 0%  | 27% |

Nombre de suspeses 3r ESO



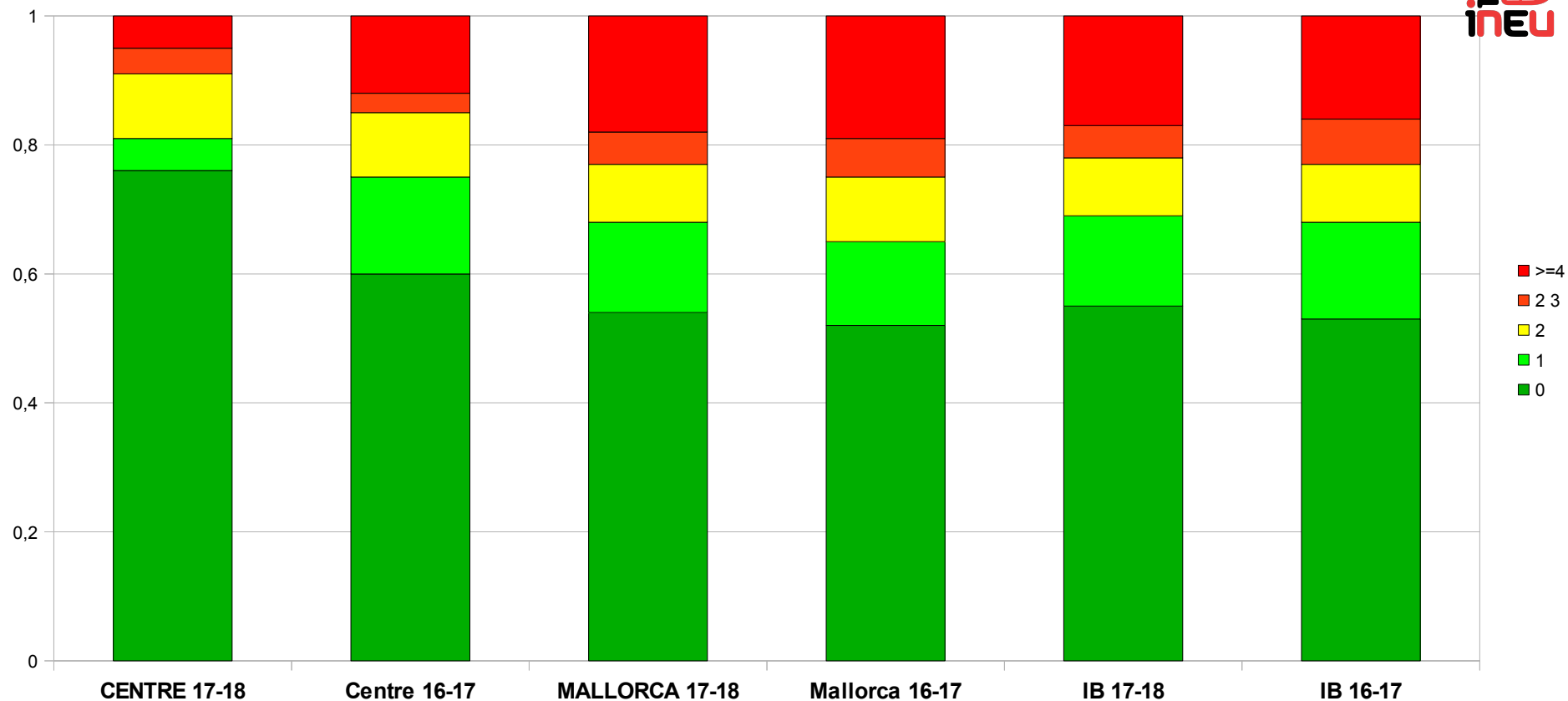
|                       |              | 0          | 1          | 2         | 3         | >=4        |
|-----------------------|--------------|------------|------------|-----------|-----------|------------|
| <b>CENTRE 17-18</b>   | <b>142</b>   | <b>54%</b> | <b>14%</b> | <b>8%</b> | <b>8%</b> | <b>16%</b> |
| Centre 16-17          | 126          | 58%        | 8%         | 12%       | 4%        | 18%        |
| <b>MALLORCA 17-18</b> | <b>7979</b>  | <b>50%</b> | <b>11%</b> | <b>7%</b> | <b>6%</b> | <b>25%</b> |
| Mallorca 16-17        | 8207         | 48%        | 10%        | 8%        | 6%        | 27%        |
| <b>IB 17-18</b>       | <b>10103</b> | <b>51%</b> | <b>11%</b> | <b>7%</b> | <b>6%</b> | <b>25%</b> |
| IB 16-17              | 10333        | 49%        | 10%        | 8%        | 6%        | 27%        |



ava ORDINÀRIA curs 2017-18

| ORDINARIA | avaluació |     |     |     |     |     |
|-----------|-----------|-----|-----|-----|-----|-----|
|           | Aval      | 0   | 1   | 2   | 3   | >=4 |
| <b>A</b>  | 20        | 70% | 0%  | 10% | 10% | 10% |
| <b>B</b>  | 21        | 90% | 0%  | 5%  | 0%  | 5%  |
| <b>C</b>  | 22        | 82% | 4%  | 9%  | 6%  | 0%  |
| <b>D</b>  | 24        | 67% | 12% | 4%  | 5%  | 12% |
| <b>H</b>  | 17        | 70% | 6%  | 24% | 0%  | 0%  |

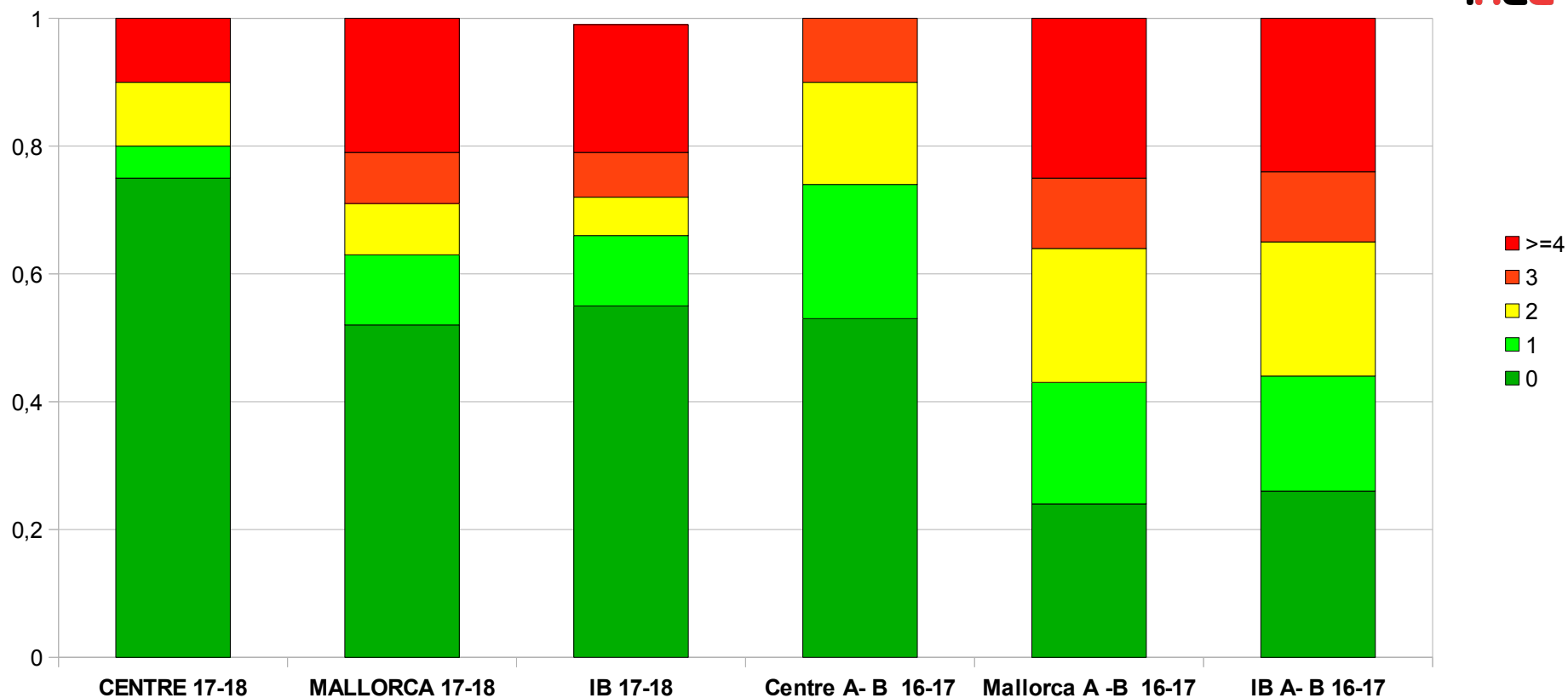
Nombre de suspes 4t ESO



|                       | Aval        | 0          | 1          | 2          | 3         | >=4        |
|-----------------------|-------------|------------|------------|------------|-----------|------------|
| <b>CENTRE 17-18</b>   | <b>104</b>  | <b>76%</b> | <b>5%</b>  | <b>10%</b> | <b>4%</b> | <b>6%</b>  |
| Centre 16-17          | 129         | 60%        | 15%        | 10%        | 3%        | 12%        |
| <b>MALLORCA 17-18</b> | <b>7142</b> | <b>54%</b> | <b>14%</b> | <b>9%</b>  | <b>5%</b> | <b>18%</b> |
| Mallorca 16-17        | 7168        | 52%        | 13%        | 10%        | 6%        | 19%        |
| <b>IB 17-18</b>       | <b>8988</b> | <b>55%</b> | <b>14%</b> | <b>9%</b>  | <b>5%</b> | <b>17%</b> |
| IB 16-17              | 9037        | 53%        | 15%        | 9%         | 7%        | 16%        |

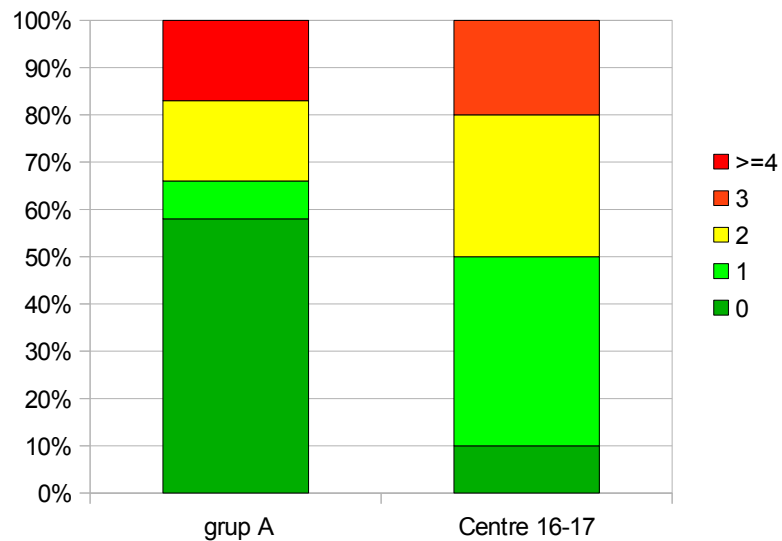


grup A i grup B ELE 11 avaluació ORDINÀRIA



| Grup<br>ORDINARIA     | ELE11<br>Aval | FP BÀSICA    |     |     |     |     |
|-----------------------|---------------|--------------|-----|-----|-----|-----|
|                       |               | núm suspeses |     |     |     |     |
|                       |               | 0            | 1   | 2   | 3   | >=4 |
| <b>CENTRE 17-18</b>   | 20            | 75%          | 5%  | 10% | %   | 10% |
| <b>MALLORCA 17-18</b> | 152           | 52%          | 11% | 8%  | 8%  | 21% |
| <b>IB 17-18</b>       | 195           | 55%          | 11% | 6%  | 7%  | 20% |
| Centre A- B 16-17     | 19            | 53%          | 21% | 16% | 10% | 0%  |
| Mallorca A -B 16-17   | 160           | 24%          | 19% | 21% | 11% | 26% |
| IB A- B 16-17         | 198           | 26%          | 18% | 21% | 11% | 24% |

GRUP A ELE 11 AVA ORDINÀRIA



GRUP B ELE 11 AVA EXTRAORDINÀRIA



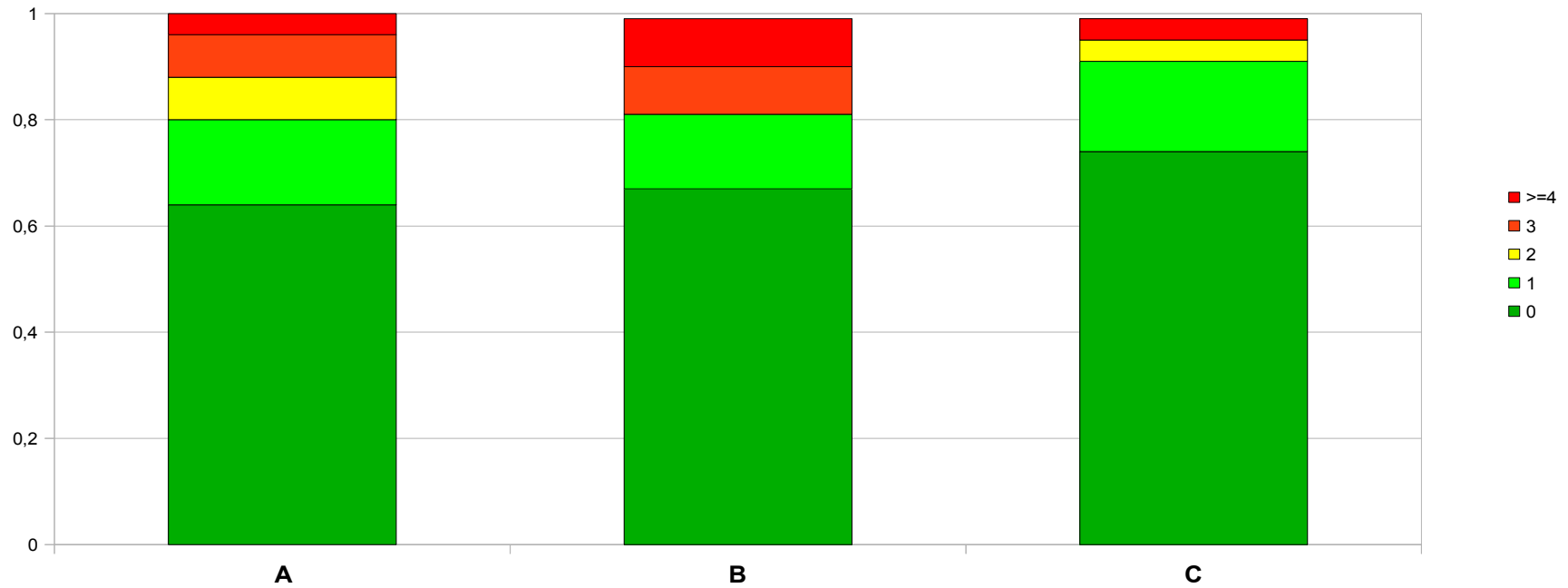
| Grup          | ELE11     |     |     |     |     |     |
|---------------|-----------|-----|-----|-----|-----|-----|
| ORDINÀRIA     | ORDINÀRIA |     |     |     |     |     |
|               | Aval      | 0   | 1   | 2   | 3   | >=4 |
| <b>grup A</b> | 12        | 58% | 8%  | 17% | 0%  | 17% |
| Centre 16-17  | 10        | 10% | 40% | 30% | 20% | 0%  |

| Grup          | ELE11          |      |   |   |   |     |
|---------------|----------------|------|---|---|---|-----|
| ORDINÀRIA     | EXTRAORDINÀRIA |      |   |   |   |     |
|               | Aval           | 0    | 1 | 2 | 3 | >=4 |
| <b>Grup B</b> | 8              | 100% |   |   |   |     |
| Centre 16-17  | 9              | 100% |   |   |   |     |

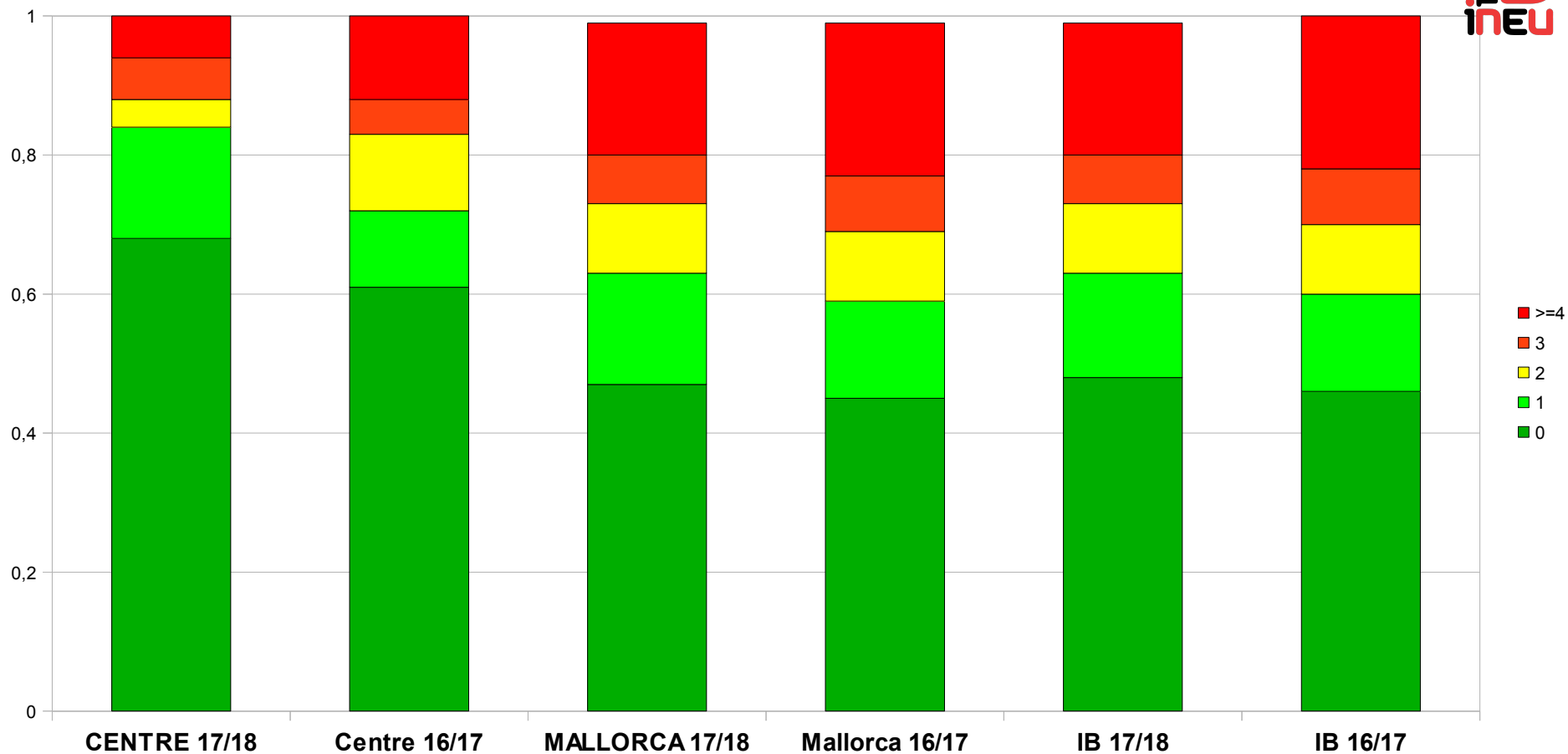
Nombre de suspeses

1r batxiller AVA ORDINÀRIA

CURS 2017-18



| ORDINARIA | avaluació |     |     |    |    |     |
|-----------|-----------|-----|-----|----|----|-----|
|           | Aval      | 0   | 1   | 2  | 3  | >=4 |
| A         | 25        | 64% | 16% | 8% | 8% | 4%  |
| B         | 21        | 67% | 14% | 0% | 9% | 9%  |
| C         | 23        | 74% | 17% | 4% | 0% | 4%  |



|                       | <b>Aval</b> | <b>0</b>   | <b>1</b>   | <b>2</b>   | <b>3</b>  | <b>&gt;=4</b> |
|-----------------------|-------------|------------|------------|------------|-----------|---------------|
| <b>CENTRE 17/18</b>   | <b>69</b>   | <b>68%</b> | <b>16%</b> | <b>4%</b>  | <b>6%</b> | <b>6%</b>     |
| Centre 16/17          | 65          | 61%        | 11%        | 11%        | 5%        | 12%           |
| <b>MALLORCA 17/18</b> | <b>5145</b> | <b>47%</b> | <b>16%</b> | <b>10%</b> | <b>7%</b> | <b>19%</b>    |
| Mallorca 16/17        | 5324        | 45%        | 14%        | 10%        | 8%        | 22%           |
| <b>IB 17/18</b>       | <b>6393</b> | <b>48%</b> | <b>15%</b> | <b>10%</b> | <b>7%</b> | <b>19%</b>    |
| IB 16/17              | 6759        | 46%        | 14%        | 10%        | 8%        | 22%           |

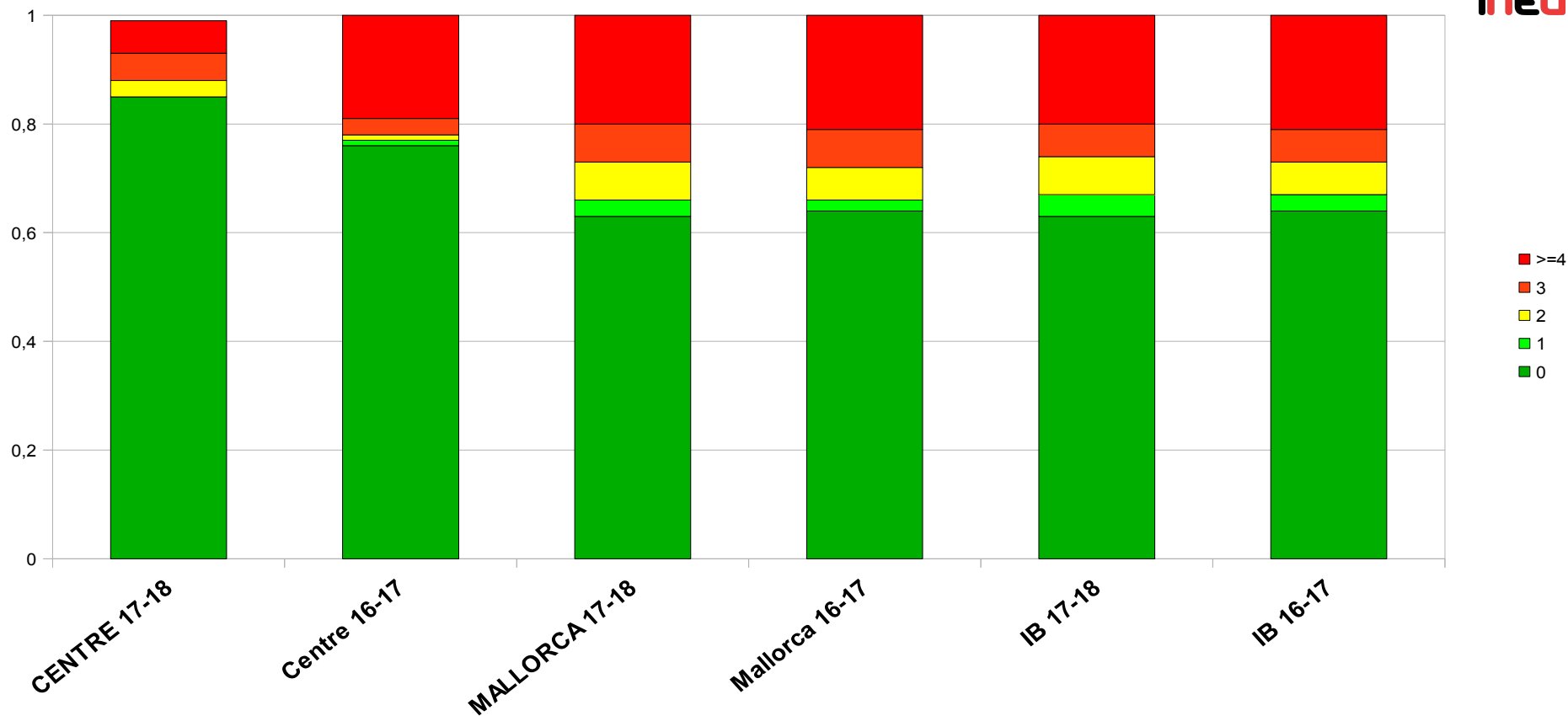


| ORDINARIA | avaluació |     |    |    |    |     |
|-----------|-----------|-----|----|----|----|-----|
|           | Aval      | 0   | 1  | 2  | 3  | >=4 |
| A         | 18        | 94% | 0% | 0% | 5% | 0%  |
| B         | 18        | 89% | 0% | 0% | 5% | 5%  |
| C         | 26        | 77% | 0% | 8% | 4% | 11% |

Nombre de suspeses

2n batxiller AVA ORDINÀRIA

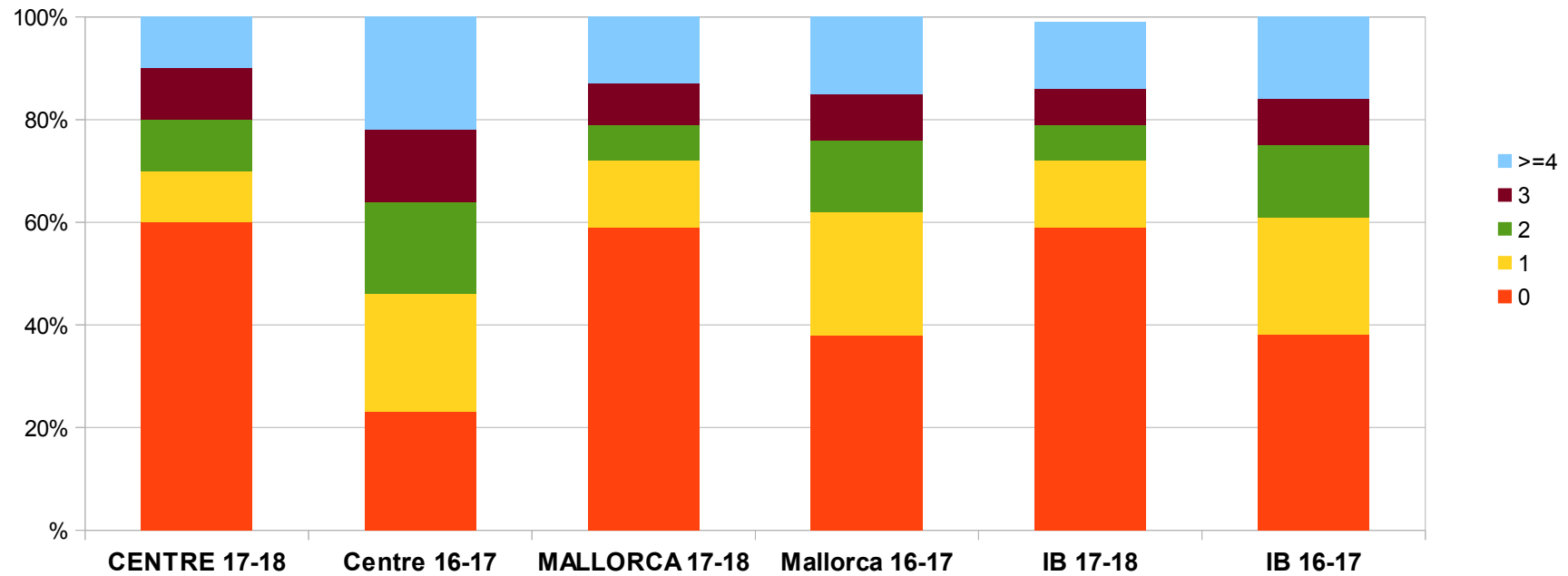
CURS 2017-18



|                       | <b>Aval</b> | <b>0</b>   | <b>1</b>  | <b>2</b>  | <b>3</b>  | <b>&gt;=4</b> |
|-----------------------|-------------|------------|-----------|-----------|-----------|---------------|
| <b>CENTRE 17-18</b>   | <b>62</b>   | <b>85%</b> | <b>0%</b> | <b>3%</b> | <b>5%</b> | <b>6%</b>     |
| Centre 16-17          | 70          | 76%        | 1%        | 1%        | 3%        | 19%           |
| <b>MALLORCA 17-18</b> | <b>4789</b> | <b>63%</b> | <b>3%</b> | <b>7%</b> | <b>7%</b> | <b>20%</b>    |
| Mallorca 16-17        | 4741        | 64%        | 2%        | 6%        | 7%        | 21%           |
| <b>IB 17-18</b>       | <b>6048</b> | <b>63%</b> | <b>4%</b> | <b>7%</b> | <b>6%</b> | <b>20%</b>    |
| IB 16-17              | 5876        | 64%        | 3%        | 6%        | 6%        | 21%           |

# SISTEMES MICROINFORMÀTICS I XARXES

AVA ORDINÀRIA Grup A i Grup B



| SISTEMES MICROINFORMÀTICS I XARXES |           | 2017-18 |     |     |     |     |
|------------------------------------|-----------|---------|-----|-----|-----|-----|
| Grup                               | ORDINÀRIA | 0       | 1   | 2   | 3   | >=4 |
| CENTRE 17-18                       | 30        | 60%     | 10% | 10% | 10% | 10% |
| Centre 16-17                       | 22        | 23%     | 23% | 18% | 14% | 22% |
| MALLORCA 17-18                     | 686       | 59%     | 13% | 7%  | 8%  | 13% |
| Mallorca 16-17                     | 351       | 38%     | 24% | 14% | 9%  | 15% |
| IB 17-18                           | 856       | 59%     | 13% | 7%  | 7%  | 13% |
| IB 16-17                           | 471       | 38%     | 23% | 14% | 9%  | 16% |

Annex 3: Objectius plantejats a la PGA i resultats recollits a la memòria

○ **F.1. OBJECTIUS PROPOSATS PER AL CURS EN RELACIÓ AMB EL RENDIMENT ACADÈMIC DE L'ALUMNAT**

|   | <b>OBJECTIUS PROPOSATS</b>                     | <b>INDICADORS D'ASSOLIMENT</b>           | <b>ACCIONS / MESURES PER A LA SEVA CONSECUCIÓ</b>   | <b>RESPONSAB</b>  | <b>RESULTATS</b>  |
|---|--|--|---|-------------------|---|
| <b>QUANT A PROMOCIÓ I TITULACIÓ</b>   |  |  |   |                   |   |
| PT1   | Millorar el % promoció ESO                     | Superior al 75% de mitjana a l'ordinària | Seguiment trimestral de resultats i propostes de mesures. Incidència en els grups i matèries que es desvien i no permeten aconseguir l'objectiu | ED/CCP/CD         | 79,75%  |
| PT2   | Millorar el % titulació ESO                    | Superior al 80% ordinària                | Revisió o no dels criteris  | ED/CCP/CD         | 90%   |
| PT3   | Millorar el % promoció batxillerat             | Superior al 80% ordinària                | Seguiment i anàlisi de resultats.   | ED/CCP/CD         | 86,5%   |
| PT4   | Millorar el % titulació batxillerat            | Superior al 75% ordinària                | Seguiment i anàlisi de resultats.   | ED/CCP/CD         | 85%   |
| PT5   | Millorar el % promoció a CFGM                  | Superior al 70% ordinària                | Seguiment i anàlisi de resultats.   | ED/CCP/CD         | 60 %  |
| PT6   | Millorar el % titulats a CFGM                  | Superior al 65% ordinària                | Seguiment i anàlisi de resultats.   | ED/CCP/CD         | 90%   |
| PT7   | Millorar el % promoció a FPB                   | Superior al 75% ordinària                | Seguiment i anàlisi de resultats.   | ED/CCP/CD         | 66%   |
| PT8   | Millorar el % titulats a FPB                   | Superior al 80% ordinària                | Seguiment i anàlisi de resultats.   | ED/CCP/CD         | 75%   |
| <b>QUANT A TITULACIÓ EN RELACIÓ AMB ELS ALUMNES QUE INICIAREN ELS ESTUDIS ( alumnes que inicien primer i acaben cicle )</b> |  |  |   |                   |   |
|   | <b>OBJECTIUS PROPOSATS</b>                     | <b>INDICADORS D'ASSOLIMENT</b>           | <b>ACCIONS / MESURES PER A LA SEVA CONSECUCIÓ</b>   | <b>RESPONSAB</b>  |   |
| TG1   | Millorar el % titulació ESO                    | Arribar al 40%                           | Seguiment de repetidors i pendents  | Claustre/ED       | 63,10%  |
| TG2   | Millorar el % titulació batxillerat            | Arribar al 65%                           | Seguiment de repetidors i pendents  | ED                | 70%   |
| TG3   | Millorar el % titulats a CFGM                  | Arribar al 65%                           | Seguiment alumnat amb mòduls pendents   | ED                | 35%   |
| TG4   | Millorar el % titulats a FPB                   | Arribar al 75%                           | Seguiment alumnat amb mòduls pendents   | ED                | 75%   |
| <b>QUANT A RESULTATS GLOBAIS PER ASSIGNATURES I GRUPS</b>   |  |  |   |                   |   |
|   | <b>OBJECTIUS PROPOSATS</b>                     | <b>INDICADORS D'ASSOLIMENT</b>           | <b>ACCIONS / MESURES PER A LA SEVA CONSECUCIÓ</b>   | <b>RESPONSAB</b>  |   |
| R1  | Tenir desviacions inferiors al 20% entre grups | Minoració de les desviacions             | Anàlisi detallat dels departaments motivats la desviació i proposant solucions a curt termini.  | Departaments i ED | NO. Només aconseguit a 1r i 2n batx, 2n CFGM i FPBàsica |
| R2  | Tenir desviacions inferiors al 20% respecte IB | Minoració de les desviacions             | Mesures correctores per part del departament  | Departaments i ED | Aconseguit, excepte un mòdul de 1r CFGM                 |
| <b>QUANT A RESULTATS DE L'ALUMNAT QUE REPETEIX CURS</b>   |  |  |   |                   |   |
|   | <b>OBJECTIUS PROPOSATS</b>                     | <b>INDICADORS D'ASSOLIMENT</b>           | <b>ACCIONS / MESURES PER A LA SEVA CONSECUCIÓ</b>   | <b>RESPONSAB</b>  |   |
| RR1   | Augmentar l'èxit dels alumnes                  | Cap curs els % de promocions i           | Pla de seguiment de repetidors  | Coordinador       | 1r ESO 59%  |



|     |   |  |                                   |                       |   |
|-----|---|--|-----------------------------------|-----------------------|---|
|     | repetidors d'ESO  | titulacions sigui inferior al 50%                                      |                                   | pendents.Departaments | 2n ESO:75%<br>3rESO: 78,5%<br>4t ESO: 77% |
| RR2 | Augmentar l'èxit dels alumnes repetidors de batxillerat           | Cap curs els % de promocions i titulacions sigui inferior al 50%       | Pla de seguiment de repetidors    | Departaments i ED     | 90% 1r i 2n<br>100%                       |
| RR3 | Augmentar l'èxit dels alumnes repetidors de Formació Professional | Si hi ha repetidors que promocionin o titulin amb un % superior al 50% | Seguiment dels alumnes repetidors | Departaments i ED     | ?????                                     |

#### QUANT A RESULTATS DE L'ALUMNAT AMB ACNS I AMB ACS

|         | OBJECTIUS PROPOSATS | INDICADORS D'ASSOLIMENT | ACCIONS / MESURES PER A LA SEVA CONSECUCIÓ                             | RESPONSAB |   |
|---------|---------------------|-------------------------|--|-----------|---|
| NES E 1 | ACNS ( reforços )   | 50% aprovats            | Coordinació Equip de suport i departaments. Pla anual equip de suport. |           | Segons dades DO 60-65%                    |
| NES E 2 | ACS                 | 100 % aprovats          | Seguiment i revisió del PAD  |           | 75%. Els objectius eren massa ambiciosos. |

#### QUANT A LES TAXES D'IDONEÏTAT ( percentatge d'alumnat que es troba matriculat en el curs que teòricament li correspon per edat.)

|      | OBJECTIUS PROPOSATS                        | INDICADORS D'ASSOLIMENT    | ACCIONS / MESURES PER A LA SEVA CONSECUCIÓ | RESPONSAB              |       |
|------|--|----------------------------|--|------------------------|-------|
| TI 1 | 1r ESO ( 80 % IB / 79% IES/ Estat 85,3%)   | Anar per damunt mitjana IB | Pla de coordinació primària-secundària     | ED/DO/Centres adscrits | 83%   |
| TI 2 | 3r ESO ( 66,9% IB/ 74,7% IES/Estat 71,7%)  | Manteniment                | Seguir amb el pla de resultats             | ED/Departaments        | 70,2% |
| TI 3 | 4t ESO ( 58,5% IB/ 75,2% IES /Estat 63,9%) | Manteniment                | Seguir amb el pla de resultats             | ED/Departaments        | 64%   |

#### QUANT A DISMINUCIÓ DE L'ABSENTISME ESCOLAR

|      | OBJECTIUS PROPOSATS   | INDICADORS D'ASSOLIMENT    | ACCIONS / MESURES PER A LA SEVA CONSECUCIÓ                 | RESPONSAB                 |            |
|------|---|----------------------------|--|---------------------------|------------|
| AB 1 | Fer un seguiment setmanal a les Reunions de tutors, grup per grup                         | Disminució de l'absentisme | Informar a les famílies i, si és el cas, a Serveis Socials | CAP d'estudis i tutors/es | Aconseguit |
| AB 2 | Informar SMS o telefonar a la família en cas d'absència del fill/a quan es tengui sospita | Disminució de l'absentisme | Informar a les famílies i, si és el cas, a Serveis Socials | CAP d'estudis i tutors/es | Aconseguit |
| AB 3 | Aplicar el protocol d'absentisme escolar  | Disminució de l'absentisme | Aplicació del protocol                                     | Cap d'estudis             | Aconseguit |

#### QUANT ALS RESULTATS DE L'AVALUACIÓ DIAGNÒSTICA (quan s'hagi dut a terme)

|     | OBJECTIUS PROPOSATS             | INDICADORS D'ASSOLIMENT | ACCIONS / MESURES PER A LA SEVA CONSECUCIÓ | RESPONSAB   |           |
|-----|---------------------------------|-------------------------|--|-------------|-----------|
| AVD | Mantenir resultats de totes les | Proves diagnòstiques    | Seguir amb el pla de resultats             | ED/Departam | No proves |

|       |  |                                    |  |                        |   |
|-------|--|------------------------------------|--|------------------------|---|
| 1     | competències o millorar-los ( sobre 100)           |                                    |  | ents                   |   |
| AVD 2 | <i>Mantenir el resultats ISEC aconseguits</i>      |                                    | <i>Proves diagnòstiques/ Seguir pla de resultats</i> | <i>ED/Departaments</i> | <i>No proves</i>                            |
| AVD 3 | PISA: millorar resultats de totes les competències | Indicador de resultats proves PISA |  |                        | No proves                                   |
| AVD 4 | PBAU: mantenir resultat darrer curs ( 100%)        | Resultats PBAU                     | ED/Departaments                                      | ED/Departaments        | Resultats empitjorats però correctes ( 92%) |

[índex](#)

○ **F.2. OBJECTIUS ESPECÍFICS PER AL CURS**

|                                   | <b>OBJECTIUS PROPOSATS</b>   | <b>INDICADORS D'ASSOLIMENT ( en negreta aconseguit)</b>  | <b>ACCIONS / MESURES PER A LA SEVA CONSECUCIÓ</b>   | <b>RESPONSA-BLES</b>       |
|-----------------------------------|--|--|---|----------------------------|
| <b>A) En l'àmbit pedagògic</b>    |  |  |   |                            |
| P1                                | Millorar els resultats acadèmics i reduir l'abandonament escolar   | <b>Estadístiques resultats trimestrals, comparatives, resultats selectivitat i proves externes (IAQSE, PISA). Nivell d'idoneïtat. Actuacions de millora després de cada avaluació. Resultats de les activitats de millora de l'expressió i la sintaxi.</b> | Seguiment trimestral de resultats i propostes de mesures  | ED/ CD                     |
| P2                                | Millorar l'atenció a l'alumnat, fent especial incidència en l'atenció a la diversitat, l'acció tutorial i en l'orientació acadèmica i professional.  | <b>Memòria final de curs i del DO. Opinió dels pares</b>   | Reunions tutors, delegats<br>GESTIB, informes del D. d'Orientació<br>Actes avaluacions, gestió faltes i sancions.   | ED/DO/<br>TUTORS/          |
| P3                                | Millorar la convivència en el centre i l'aplicació de mesures disciplinàries per garantir el necessari clima de treball i ordre dins les aules.  | <b>Estadístiques de disciplina. Resultats acadèmics. Qüestionari a alumnes (anònims)</b>   | Impulsar el programa de mediació escolar i crear un protocol per a la prevenció i actuació vers l'assetjament escolar. Combatre amb tot el rigor i amb totes les eines a l'abast el consum de tabac i drogues en el centre i en el seu entorn. Coordinació amb la policia local i Guàrdia Civil. Establir actuacions per millorar l'acceptació i reconeixement de la diversitat.  | ED/<br>TUTORS/CL<br>AUSTRE |
| P4                                | Potenciar la implicació de l'alumnat amb el centre, col·laborant activament en les activitats que s'hi duen a terme i valorant el manteniment i la neteja de les instal·lacions.                       | Registre de participació a les distintes activitats<br>Valoració a les tutories i reunions de delegats<br>Llista tasques, informacions alumnes, professors, PND  | Potenciar a la figura dels delegats. Fer reunions periòdiques dels delegats amb cap d'estudis. Valorar públicament la participació dels alumnes a les activitats del centre. Potenciar la Comissió mediambiental com a òrgan de consulta en temes de reciclatge i estalvi. Fomentar la participació de l'alumnat en l'organització de les activitats extraescolars. Animar i conscienciar a l'alumnat de l'obligació de mantenir net el centre. | JD/ED/CLAU<br>STRE         |
| <b>B) En l'àmbit organitzatiu</b> |  |  |   |                            |
|                                   | <b>OBJECTIUS PROPOSATS</b>   | <b>INDICADORS D'ASSOLIMENT</b>   | <b>ACCIONS / MESURES PER A LA SEVA CONSECUCIÓ</b>   | <b>RESPONSAB</b>           |
| O<br>1                            | Millorar la coordinació del professorat, incidint en l'eficàcia de la feina i de les reunions, reduint al màxim la burocràcia i fomentant la cohesió, la formació i la col·laboració entre tot l'equip | <b>Reunions de departament<br/>Reunions d'equips docents<br/>Projectes d'innovació educativa<br/>Reunions de coordinació amb els centres de</b>  | Potenciar la coordinació dels equips docents per a objectius educatius concrets: comportament, hàbits, resultats,... Millorar la coordinació d'activitats escolars i extraescolars entre els departaments.Elaborar un   | ED/Departame<br>nts/EE/CCP |

|  |   |   |  |                               |
|--|---|---|--|-------------------------------|
|  | educatiu.   | <b>primària i de CCP.</b>   | calendari de reunions i difondre'l amb prou antelació.Tenir un ordre del dia clar i realista de les reunions i complir-lo evitant intervencions massa llargues i que se surtin del guió.Potenciar la formació del professorat, incorporant cada curs escolar un pla de formació realista i participatiu.   |                               |
| O<br>2   | Potenciar la imatge del centre i les relacions amb les famílies, la societat i les escoles de primària de la comarca.   | <b>Reunions trimestrals amb l'AMIPA i acords de col·laboració.<br/>Disponibilitat dels empresaris a acceptar alumnes en pràctiques<br/>Participació de les escoles adscrites i dels empresaris que reben alumnes en pràctiques als actes organitzats per a ells: portes obertes i reconeixements.<br/>Participació de les escoles adscrites a activitats del centre que puguin anar adreçades a elles</b> | Reunions de coordinació trimestrals amb l'AMIPA.Reunions de coordinació periòdiques amb Serveis Socials i policia tutor.Programa d'orientació acadèmica i professional per a pares i mares. pla d'acollida de 1r d'ESO. comunicació amb les famílies a través de les TIC.Activitats amb projecció social organitzades pel centre (xerrades,diades, ...). Col·laboració amb entitats ciutadanes i serveis externs (consulta jove,...)   | ED/AMIPA                      |
| O<br>3   | Treballar per mantenir un centre arrelat al país, compromès amb la llengua, la cultura i les tradicions de Mallorca i de les Illes Balears.   | <b>Grau de realització d'activitats lligades a la llengua, cultura i tradicions de Mallorca<br/>Grau de participació de l'alumnat a les activitats lligades a la llengua, cultura i tradicions de Mallorca.</b>   | Contemplar en les programacions dels departaments activitats que potenciïn la llengua, la cultura i les tradicions pròpies de l'entorn d'aquest centre i activitats relacionades amb les tradicions pròpies de l'entorn, potenciar el sentiment de poble.Revisar i incorporar la normativa sobrevinguda al PLC, mantenint el vigent fins a la revisió així com la Comissió de normalització lingüística . Programar activitats per a les diades culturals o tradicionals com Sant Antoni, Sant Jordi...Afavorir la incorporació i adaptació dels alumnes nouvinguts a l'IES. | ED                            |
| O<br>4   | Revisar el PAEC ( Pla d'activitats extraescolars i complementàries) amb la finalitat que es realitzin activitats relacionades amb el procés d'aprenentatge i amb els objectius del PEC, de forma coordinada, tant dins com fora del centre. | <b>Memòria final de curs</b>  | Vetllar perquè les activitats tinguin un caire curricular i formatiu   | ED/Departaments/Extraescolars |
| <b>C) En l'àmbit de gestió (econòmica, d'espais, de recursos, ...)</b> |   |   |  |                               |
|  | <b>OBJECTIUS PROPOSATS</b>  | <b>INDICADORS D'ASSOLIMENT</b>  | <b>ACCIONS / MESURES PER A LA SEVA</b>   | <b>RESPONSAB</b>              |

|        |  |  | CONSECUCIÓ   |                    |
|--------|--|--|--|--------------------|
| G<br>1 | Atendre, en la mesura de les disponibilitats, l'alumnat amb dificultats derivades de les mancances socioeconòmiques de les famílies, mantenint l'actual sistema de préstec i reutilització de llibres de text i assegurant l'accés de tots els alumnes a les activitats bàsiques del centre. | <b>Grau de participació al programa de reutilització de llibres</b><br><b>Grau de peticions de pagament taxes a terminis</b><br><b>Nombre d'alumnes impossibilitats de dur el material, de participar a activitats, etc...</b><br><b>Informacions dels serveis socials</b>   | Actualitzar el Reglament de funcionament del programa de reutilització de llibres de text i material didàctic. Pagaments a terminis. Mantenir la partida de l'1% del pressupost del centre a fons social per a facilitar l'accés dels alumnes amb necessitats a activitats bàsiques del centre. Seguir amb la compra de llibres usats en bon estat (de text i o de lectura) per disposar d'un fons per aquells. Facilitar l'accés a les ajudes econòmiques a que es puguin acollir les famílies amb problemes. | ED/Fons de llibres |
| G<br>2 | Millorar i optimitzar l'ús i aprofitament del nostre espai i recursos.   | <b>Optimització processos administratius i de gestió, com també dels recursos TIC</b><br><b>Millora de la seguretat de les dependències del centre</b><br><b>Ús de les TIC com a recurs didàctic (assignatures, alumnat, professorat...)</b><br><b>Estudi Conselleria</b>  | Vetllar per a la millora del manteniment de les infraestructures del centre. Millorar la connectivitat a totes les aules, aconseguint accelerar el projecte de l'arribada de la fibra al centre. estudi sobre la millora dels espais i l'ampliació dels departaments, així com la sala de professors. Vigilar que els ordinadors estiguin en bon estat i amb el programari que permeti l'ús adequat. Goteres.  | ED                 |
| G<br>3 | Augmentar el sentiment de pertinença al centre de tots els membres de la comunitat educativa.  | <b>Actualització d'el protocol d'acollida per al professorat nouvingut, tant per al que s'incorpora a l'inici de curs, com per al que ho fa durant el curs.</b><br><b>Grau de satisfacció del professorat nouvingut</b><br><b>Grau de coneixement del PEC i documentació associada</b><br><b>Grau de participació en coordinacions i activitats extraescolars, actes festius, revista, etc.</b><br><b>Grau d'ús de l'agenda.</b> | El document actualitzat i millorat.<br><br>Enquesta. Memòria final de curs.<br>Memòria final de curs i actes claustres.<br>Memòria de les activitats.<br>Memòria del PAEC i de final de curs.  | ED, claustre       |

○ **F.3. ORGANITZACIÓ GENERAL DEL CENTRE**

|   | ASPECTES ORGANITZATIUS  | FIXAT A LA PGA |    | ACCIONS / MESURES PER A LA SEVA IMPLEMENTACIÓ (si escau) ( en negreta aquells implementats ) | RESPONSABLES   |
|---|---|----------------|----|--|----------------|
|   |   | SÍ             | NO |  |                |
| 1 | Calendari i horari general del centre   | X              |    | <b>Valoració positiva en la memòria</b>  | ED/Claustre/CE |
| 2 | Criteris pedagògics per a l'elaboració dels horaris del centre  | X              |    | <b>Seguiment per part del claustre i revisió anual</b>                                       | Claustre       |
| 3 | Criteris pedagògics per a l'elaboració dels horaris del professorat                                     | X              |    | <b>Seguiment per part del claustre i revisió anual</b>                                       | Claustre       |
| 4 | Criteris pedagògics per a l'elaboració dels horaris de l'alumnat  | X              |    | <b>Seguiment per part del claustre i revisió anual</b>                                       | Claustre       |
| 5 | Calendari de reunions   | X              |    | Control mensual per part de tutors, departaments, etc...                                     | ED             |
| 6 | Calendari d'avaluacions   | X              |    | <b>Valoració positiva en la memòria</b>  | Tutors/ED      |
| 7 | Periodicitat i organització de les entrevistes individuals i les reunions col·lectives amb les famílies | X              |    | Valoració positiva en la memòria   | Tutors/ ED     |
| 8 | Mesures per a l'optimització i l'aprofitament dels espais i recursos                                    | X              |    | <b>Control diari per part del secretari i claustre en general</b>                            | Secretari/ CE  |
| 9 | Estat de les instal·lacions i equipaments   | X              |    | Control i revisió diària per part de secretaria  | Secretari      |

○ **F.4. PROJECTES INSTITUCIONALS DEL CENTRE**

|   | PROJECTES / DOCUMENTS INSTITUCIONALS | FIXAT A PGA |    | ACCIONS / MESURES PER A LA SEVA IMPLEMENTACIÓ (si escau) ( en negreta aquells implementats ) | RESPONSABLES      |
|---|--------------------------------------|-------------|----|--|-------------------|
|   |                                      | SÍ          | NO |  |                   |
| 1 | Projecte Educatiu                    | X           |    | Revisió i adaptació al Projecte de Direcció  | ED/Claustre/CE    |
| 2 | Concreció Curricular                 | X           |    | <b>Adaptació als canvis sobrevinguts normatius</b>   | ED/CCP/Claustre   |
| 3 | Projecte Lingüístic                  | X           |    | <b>Revisió i adaptació a la nova normativa</b>   | CL/Claustre       |
| 4 | Pla d'Acolliment /PALIC              | X           |    | No com a document específic si no dins el PLC  | ED/DO/Claustre    |
| 5 | Pla de Convivència                   | X           |    | <b>Recollit dins el ROF</b>  | ED/Claustre / ROF |
| 6 | Pla d'Atenció a la Diversitat        | X           |    | <b>Incorporar els nous programes PMAR, PRAQ, etc..</b>                                       | DO/Claustre       |
| 7 | Pla d'Acció Tutorial                 | X           |    | Revisió anual i seguiment del mateix   | DO/Claustre       |
| 8 | Reglament d'Organització i F.        | X           |    | <b>Petites modificacions de caire organitzatiu</b>   | ED/Claustre/CE    |

○ **F.5. PLANS ANUALS DEL CENTRE**

|    | PLANS ANUALS  | FIXAT A PGA |    | ACCIONS / MESURES PER A LA SEVA IMPLEMENTACIÓ (si escau)( en negreta aquells implementats )                              | RESPONSABLES          |
|----|---|-------------|----|--|-----------------------|
|    |   | SÍ          | NO |  |                       |
| 1  | Pla d'acolliment /PALIC   | X           |    | <b>No com a document específic sino dins el PLC. Seguiment de l'alumnat i resultats del mateix</b>                       | ED/DO/Claustre        |
| 2  | PISE / ALTER  | X           |    | <b>No com a document específic sino dins el PAD. Seguiment del programa per la coordinació i valoració de resultats.</b> | ED/DO                 |
| 3  | Pla per a la millora dels resultats   | X           |    | <b>Estadístiques internes i externes</b>   | ED/CD/Claustre        |
| 4  | Pla específic per a alumnat repetidor   | X           |    | <b>Millora dels resultats</b>  | CD/Tutors/claustr     |
| 5  | Pla de foment de la lectura   |             | X  | Si un pla de competència en llengua escrita.   |                       |
| 6  | Pla per al seguiment de l'alumnat amb matèries pendents (Secundària)                          | X           |    | <b>Recuperació de les matèries</b>   | Coord/Tutors/Claustre |
| 7  | Pla de coordinació primària-secundària.   | X           |    | Valoració positiva de la memòria   | ED/ Centres           |
| 8  | Pla anual de l'equip de suport  |             | X  |  | DO/equip d e suport   |
| 9  | Pla d'actuació de l'EOP (part B)  |             |    |  |                       |
| 10 | PLA DE CONVIVÈNCIA :actuacions anuals previstes en la PGA en el marc del PCONV                | X           |    | <b>No com a pla, sino com a part del ROF. Seguiment del mateix.</b>  | ED/claustr i CE       |
| 11 | Pla anual d'activitats per a la consecució dels objectius del PLC que s'havien fixat a la PGA |             | X  | <b>Incloure dins la Revisió i actualització del PLC. La PGA fixa l'aprovació durant aquest curs del projecte.</b>        | ED/ Claustre i CL     |



**ANNEX 4. Memòria dels departaments i de les coordinacions.**